



# 特許協力条約(PCT)に基づく 国際出願制度に関するトピックス

- 世界知的所有権機関 (WIPO) 日本事務所

1

PCT制度の概要

2

受理官庁の選択と戦略

3

トピックス

(1)PCT規則の改正の概要

(2024年7月1日発効及び2025年7月1日発効)

(2)最近の進展

(3)出願人のためのePCT

4

関連情報、研修教材、問合せ先

1

## PCT制度の概要

2

## 受理官庁の選択と戦略

3

## トピックス

### (1)PCT規則の改正の概要

(2024年7月1日発効及び2025年7月1日発効)

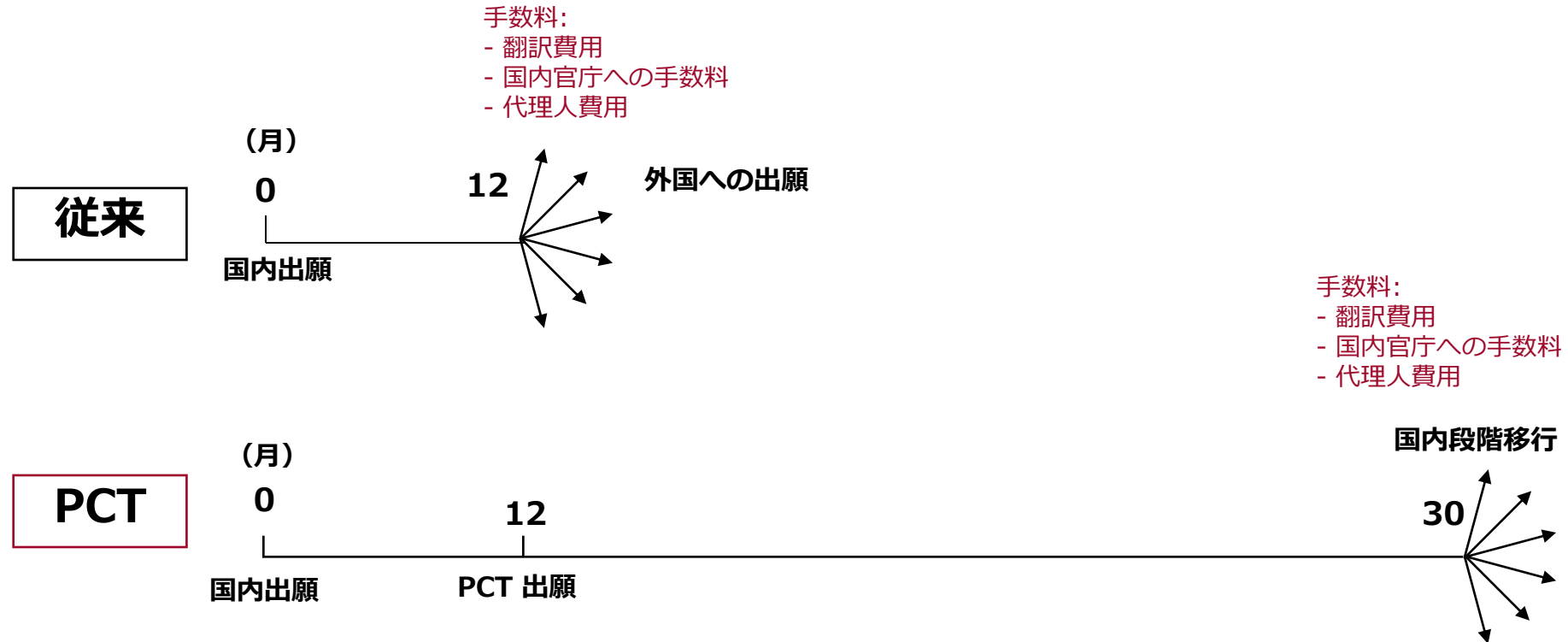
### (2)最近の進展

### (3)出願人のためのePCT

4

## 関連情報、研修教材、問合せ先

# 従来の特許制度 vs. PCT 制度



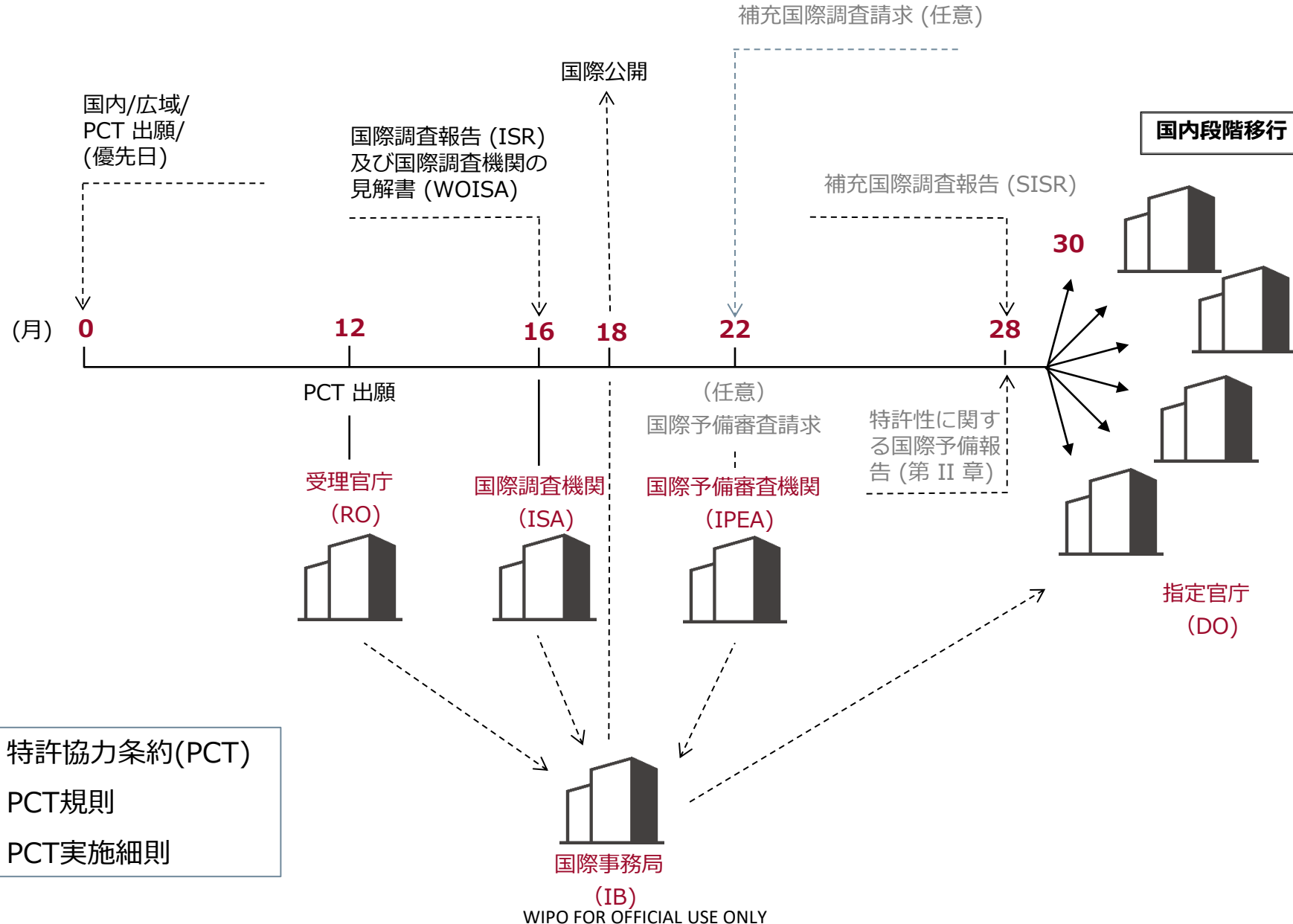
# PCT 制度

国内出願から12か月以内に、パリ条約の優先権主張を伴う PCT 国際出願を行う。「国内段階」への移行期限は、優先日から30か月以内\*

- ❑ 1セットの様式上の要件
  - ❑ 国際調査
  - ❑ 国際公開
  - ❑ 国際予備審査
  - ❑ 国内段階へ移行する前に、国際出願を整えることができる
  - ❑ 翻訳料及び国内手数料は30か月\*の時点で、しかも出願人が国内段階への移行を望む場合のみ必要
- ❖ **簡易かつ経済的な出願手段**

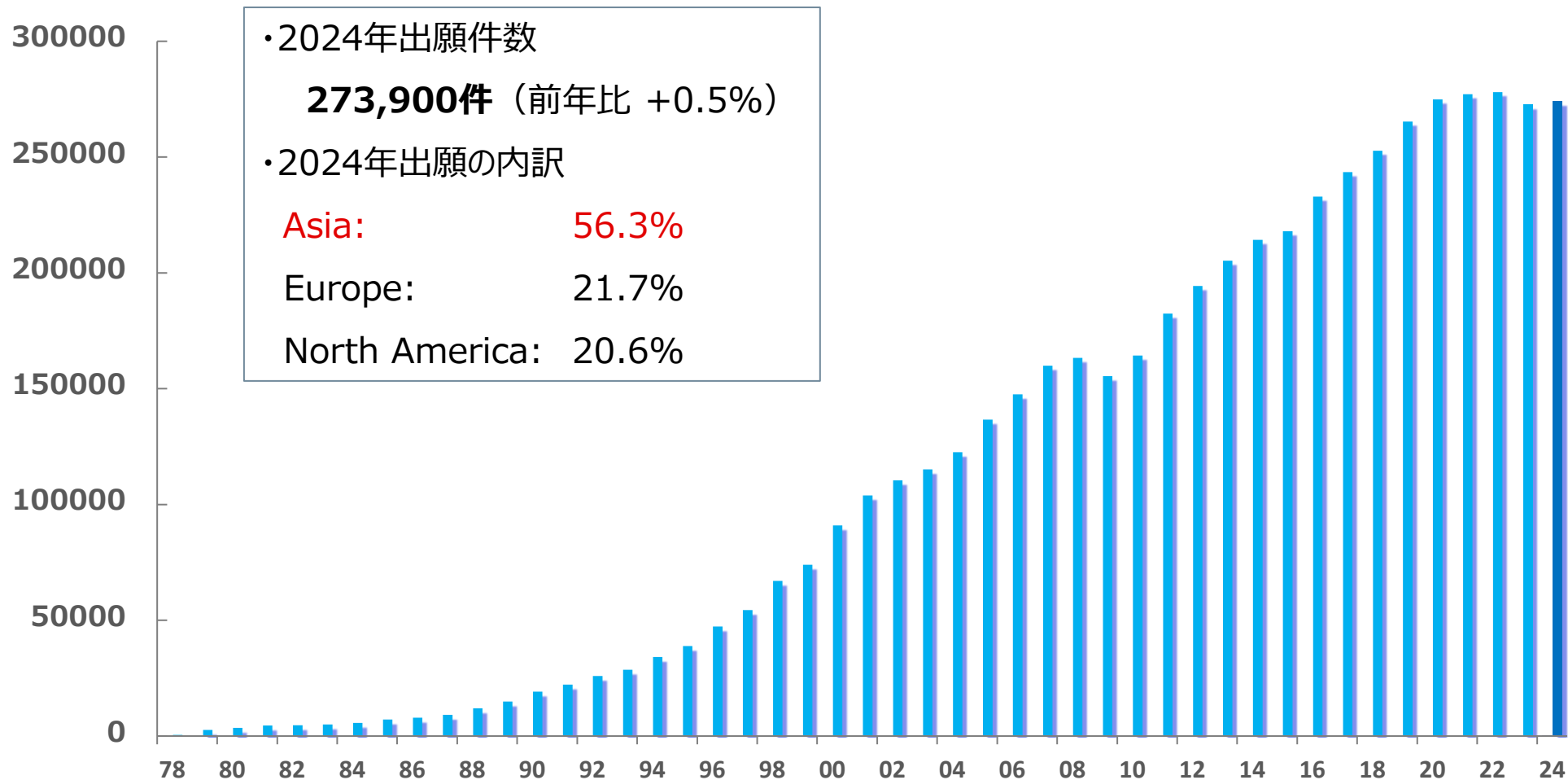
\* 例外については、次の URL を参照  
[http://www.wipo.int/pct/en/texts/reservations/res\\_incomp.html](http://www.wipo.int/pct/en/texts/reservations/res_incomp.html)

# PCT の流れ

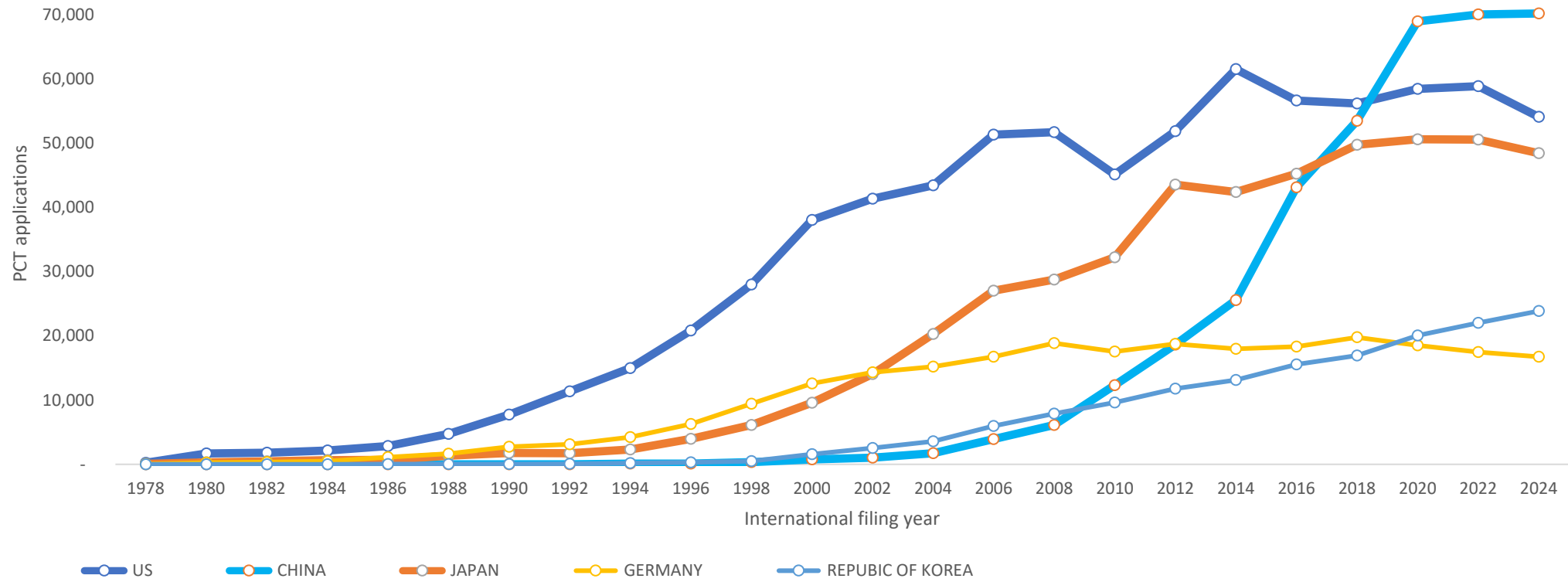


条	— 特許協力条約(PCT)
規則	— PCT規則
号	— PCT実施細則

# PCT出願件数 — 推移（全体） —



# PCT出願件数 – 推移（上位5か国） –



• 2024年出願件数: 273,900件 (前年比 +0.5%)

- **1位 中国 : 70,160 (+ 0.9%)**
- **2位 米国 : 54,087 (- 2.8%)**
- **3位 日本 : 48,397 (- 1.2%)**

• 上位5か国が全体の77.8%を占める (2024年)

出典 : PCT Yearly Review (2025)  
 ※2025年3月時点の統計。2024年の値は推定値。



# PCT出願件数 – 出願人別 –

Overall ranking	Change in position from 2023	Applicant	Origin	Published PCT applications		
				2022	2023	2024
1	0	HUAWEI TECHNOLOGIES CO., LTD.	China	7,689	6,494	6,600
2	0	SAMSUNG ELECTRONICS CO., LTD.	Republic of Korea	4,387	3,924	4,640
3	0	QUALCOMM INCORPORATED	US	3,855	3,410	3,848
4	2	LG ELECTRONICS INC.	Republic of Korea	1,793	1,887	2,083
5	3	CONTEMPORARY AMPEREX TECHNOLOGY CO., LIMITED	China	266	1,799	1,993
6	-1	BOE TECHNOLOGY GROUP CO., LTD.	China	1,884	1,988	1,959
7	-3	MITSUBISHI ELECTRIC CORPORATION	Japan	2,320	2,152	1,956
8	6	BEIJING XIAOMI MOBILE SOFTWARE CO., LTD.	China	913	1,603	1,889
9	-2	TELEFONAKTIEBOLAGET LM ERICSSON (PUBL)	Sweden	2,158	1,863	1,886
10	0	NIPPON TELEGRAPH AND TELEPHONE CORPORATION	Japan	1,884	1,760	1,877
11	0	ZTE CORPORATION	China	1,479	1,738	1,851
12	0	PANASONIC INTELLECTUAL PROPERTY MANAGEMENT CO., LTD.	Japan	1,776	1,722	1,718
13	4	LG ENERGY SOLUTION, LTD.	Republic of Korea	1,186	1,423	1,452
14	-5	GUANG DONG OPPO MOBILE TELECOMMUNICATIONS CORP., LTD.	China	1,963	1,766	1,252
15	0	NEC CORPORATION	Japan	1,428	1,592	1,241
16	2	MICROSOFT TECHNOLOGY LICENSING, LLC	US	1,271	1,350	1,237
16	3	ROBERT BOSCH CORPORATION	Germany	1,290	1,307	1,237
18	5	GOOGLE INC.	US	830	903	1,236
19	-6	VIVO MOBILE COMMUNICATION CO., LTD.	China	1,515	1,631	1,212
20	9	APPLE INC.	US	822	761	1,202

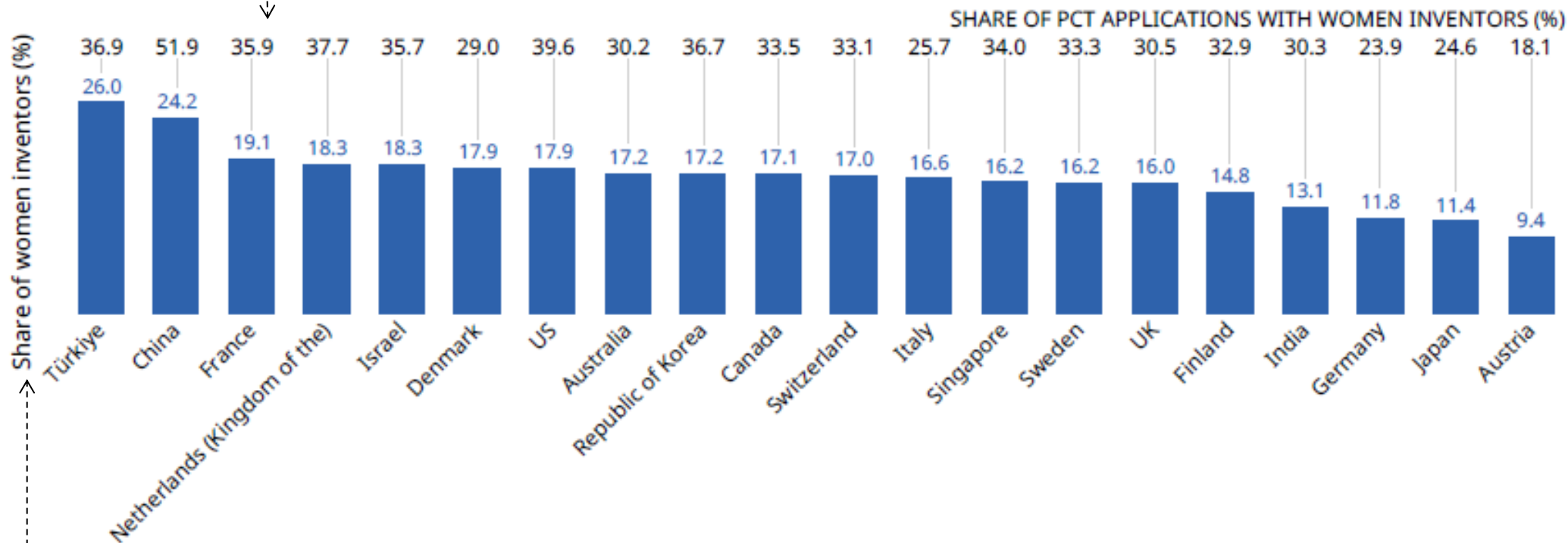
# PCT出願件数 – 出願人別 (大学) –

大学  
ランキング  
2024年

	Overall ranking	Change in position from 2023	Applicant	Origin	Published PCT applications		
					2022	2023	2024
1	42	-1	UNIVERSITY OF CALIFORNIA	US	552	532	519
2	116	4	BOARD OF REGENTS OF THE UNIVERSITY OF TEXAS SYSTEM	US	187	217	216
3	140	-15	TSINGHUA UNIVERSITY	China	174	209	188
4	150	-50	ZHEJIANG UNIVERSITY	China	309	240	175
5	155	7	SEOUL NATIONAL UNIVERSITY	Republic of Korea	160	168	170
6	156	47	JOHNS HOPKINS UNIVERSITY	US	160	141	167
7	166	-12	LELAND STANFORD JUNIOR UNIVERSITY	US	217	180	162
8	167	-8	MASSACHUSETTS INSTITUTE OF TECHNOLOGY	US	161	170	161
9	183	77	UNIVERSITY OF MICHIGAN	US	109	115	150
10	219	-12	NATIONAL UNIVERSITY OF SINGAPORE	Singapore	138	139	130
11	226	-157	SUZHOU UNIVERSITY	China	303	332	127
12	237	-7	UNIVERSITY OF TOKYO	Japan	118	128	120
13	256	-9	SOUTHEAST UNIVERSITY	China	99	120	114
14	263	-38	OSAKA UNIVERSITY	Japan	95	132	111
15	268	-3	HANYANG UNIVERSITY	Republic of Korea	149	112	109
16	268	88	PEKING UNIVERSITY	China	72	85	109
17	272	-25	TOHOKU UNIVERSITY	Japan	82	120	107
18	279	-52	KOREA UNIVERSITY	Republic of Korea	147	131	105
19	286	1	UNIVERSITY OF FLORIDA	US	99	105	102
20	290	75	COLUMBIA UNIVERSITY	US	85	83	101

# PCT出願件数 – 女性の割合 –

横に並ぶ数値(黒字) : 2024年PCT出願において、発明者に女性が1人以上含まれた出願の割合



縦軸 (青文字、棒グラフ) : 2024年PCT出願に掲載の発明者における女性の割合

出典 : PCT Yearly Review (2025)

- 1位 トルコ 約26%の発明者が女性
- 2位 中国 約24%
- 3位 フランス 約19%

• 19位 日本 約11%の発明者が女性

# PCT締約国・地域

- 最初は18か国から始まったPCT加盟国→現在では158の締約国(2025年8月現在)
- 近年の加盟国
  - ジャマイカ (2021年11月10日加盟、2022年2月10日発効)
  - イラク (2022年1月31日加盟、2022年4月30日発効)
  - カーボベルデ (2022年4月6日加盟、2022年7月6日発効)
  - モーリシャス (2022年12月15日加盟、2023年3月15日発効)
  - ウルグアイ (2024年10月7日加盟、2025年1月7日発効)

PCT締約国の情報：  
[www.wipo.int/pct/ja/pct\\_contracting\\_states.html](http://www.wipo.int/pct/ja/pct_contracting_states.html)

**WIPO | PCT**  
The International  
Patent System

# PCT締約国 (158)

広域保護又は国内保護 (表示のない場合) のための指定が可能な国

## EA ユーラシア特許

AM アルメニア  
AZ アゼルバイジャン  
BY ベラルーシ  
KG キルギス  
KZ カザフスタン  
RU ロシア連邦  
TJ タジキスタン  
TM トルクメニスタン

\* 広域特許のみ

1 2008年1月1日より前 (HRに対して)、2009年1月1日より前 (MKに対して)、2010年5月1日より前 (ALに対して)、2010年10月1日より前 (RSに対して) に出願された出願については引き続き拡張協定が適用可能

2 2020年7月1日以降に出願された国際出願に限る

## EP 欧州特許

AL アルバニア<sup>1</sup>  
AT オーストリア  
\* BE ベルギー  
BG ブルガリア  
CH スイス  
\* CY キプロス  
CZ チェコ共和国  
DE ドイツ  
DK デンマーク  
EE エストニア  
ES スペイン  
FI フィンランド  
\* FR フランス  
GB 英国  
\* GR ギリシャ  
HR クロアチア<sup>1</sup>  
HU ハンガリー  
\* IE アイルランド  
IS アイスランド  
IT イタリア<sup>2</sup>

LI リヒテンシュタイン  
LT リトアニア  
LU ルクセンブルグ  
\* LV ラトビア  
\* MC モナコ  
MK 北マケドニア<sup>1</sup>  
\* MT マルタ  
\* NL オランダ  
NO ノルウェー  
PL ポーランド  
PT ポルトガル  
RO ルーマニア  
RS セルビア<sup>1</sup>  
SE スウェーデン  
\* SI スロベニア  
SK スロバキア  
\* SM サンマリノ  
TR トルコ

# PCT 締約国 (158) (続き)

広域保護又は国内保護 (表示のない場合) のための指定が可能な国

## AP ARIPO 特許

BW	ボツワナ
GH	ガーナ
GM	ガンビア
KE	ケニア
LR	リベリア
LS	レソト
MW	マラウイ
MZ	モザンビーク
NA	ナミビア
RW	ルワンダ
SD	スーダン
SL	シエラレオネ
* SZ	エスワティニ
TZ	タンザニア連合共和国
UG	ウガンダ
ZM	ザンビア
ZW	ジンバブエ

## OA OAPI 特許

* BF	ブルキナファソ
* BJ	ベナン
* CF	中央アフリカ共和国
* CG	コンゴ
* CI	コートジボワール
* CM	カメルーン
* GA	ガボン
* GN	ギニア
* GQ	赤道ギニア
* GW	ギニアビサウ
* ML	マリ
* MR	モーリタニア
* NE	ニジェール
* SN	セネガル
* TD	チャド
* TG	トーゴ

\* 広域特許のみ

# PCT 締約国 (158) (続き)

国内保護 (表示のない場合) のための指定が可能な国

AE アラブ首長国連邦	ID インドネシア	NI ニカラグア
AG アンティグア・バーブーダ	IL イスラエル	NZ ニュージーランド
AO アンゴラ	IN インド	OM オマーン
AU オーストラリア	IQ イラク	PA パナマ
* BA ボスニア・ヘルツェゴビナ	IR イラン・イスラム共和国	PE ペルー
BB バルバドス	JM ジャマイカ	PG パプアニューギニア
BH バーレーン	JO ヨルダン	PH フィリピン
BN ブルネイ・ダルサラーム	JP 日本国	QA カタール
BR ブラジル	KH カンボジア	SA サウジアラビア
BZ ベリーズ	KM コモロ連合	SC セーシェル
CA カナダ	KN セントクリストファー・ネイビス	SG シンガポール
CL チリ	KP 朝鮮民主主義人民共和国	ST サントメ・プリンシペ
CN 中国	KR 大韓民国	SV エルサルバドル
CO コロンビア	KW クウェート	SY シリア・アラブ共和国
CR コスタリカ	LA ラオス人民民主共和国	TH タイ
CU キューバ	LC セントルシア	** TN チュニジア
CV カーボベルデ	LK スリランカ	TT トリニダード・トバゴ
DJ ジブチ	LY リビア	UA ウクライナ
DM ドミニカ	** MA モロッコ	US アメリカ合衆国
DO ドミニカ共和国	** MD モルドバ	UZ ウズベキスタン
DZ アルジェリア	* ME モンテネグロ	VC セントビンセントおよびグ レナディーン諸島
EC エクアドル	MG マダガスカル	VN ベトナム
EG エジプト	MN モンゴル	WS サモア (2020年1月2日~)
GD グレナダ	MU モーリシャス (2023年3月15日~)	ZA 南アフリカ
GE ジョージア	MX メキシコ	
GT グアテマラ	MY マレーシア	
HN ホンジュラス	NG ナイジェリア	

\* 欧州特許の拡張が可能

\*\* 欧州特許の有効化が可能

# PCT 締約国ではない国々 (35)

アフガニスタン

アンドラ

アルゼンチン

バハマ

バングラデシュ

ブータン

ボリビア

ブルンジ

コンゴ民主共和国

エリトリア

エチオピア

フィジー

ガイアナ

ハイチ

キリバス

レバノン

モルディブ

マーシャル諸島

ミクロネシア

ミャンマー

ナウル

ネパール

パキスタン

パラオ

パラグアイ

ソロモン諸島

ソマリア

南スーダン

スリナム

東チモール

トンガ

ツバル

バヌアツ

ベネズエラ

イエメン

1

PCT制度の概要

2

受理官庁の選択と戦略

3

トピックス

(1)PCT規則の改正の概要

(2024年7月1日発効及び2025年7月1日発効)

(2)最近の進展

(3)出願人のためのePCT

4

関連情報、研修教材、問合せ先

# PCT出願と受理官庁

## ■ 管轄の受理官庁

- 出願人の国籍／居所（規則19.1及び19.2）
- 出願言語（規則12.1(a)）
- 管轄でない場合、RO/IBへの国際出願の送付（規則19.4）

## ■ 全ての出願人の国籍及び居所が日本のみの場合

- 日本国特許庁(RO/JP)
- 国際事務局(RO/IB)

# RO/JP出願とRO/IB出願（1）

	日本国特許庁 RO/JP	受理官庁としての国際事務局 RO/IB
出願人	日本国民・居住者 (規則19.1(a)(i), (ii))	PCT 締約国の国民・居住者 (規則19.1(a)(iii))
出願言語	日本語・英語	あらゆる言語
国際調査機関 (ISA)	ISA/JP (日本語・英語) ISA/EP (英語) ISA/SG (英語) ISA/IN(英語)	国際出願が管轄国内官庁に出願されたものとして決定 (規則35.3(a) 及び59.1(b))
代理人	日本の弁理士・弁護士 特許業務法人等	管轄国内官庁に対して業として 手続をとる権能を有する者 (規則83.1の2)
時差	日本時間	ヨーロッパ中央時間

(参考) PCT受理官庁としての国際事務局への直接出願

<https://www.wipo.int/pct/ja/filing/filing.html>

WIPO FOR OFFICIAL USE ONLY

# RO/JP出願とRO/IB出願（2）

	日本国特許庁 RO/JP	受理官庁としての国際事務局 RO/IB
料金	送付手数料: 17,000円* 国際出願手数料: 用紙枚数等で異なる* 調査手数料: ISAが定める額*	送付手数料: CHF100 国際出願手数料: 用紙枚数等で異なる 調査手数料: ISAが定める額*
通貨	円 (JPY)	スイス・フラン (CHF) ユーロ (EUR) 米国・ドル (USD)
電子 出願手段	JPO-PAS	ePCT出願 PCT-SAFE EPOオンライン出願
優先権 回復基準	「故意ではない」基準のみ	「相当な注意」の基準 「故意ではない」基準

\* 日本国特許庁による手数料は以下を参照

<https://www.jpo.go.jp/system/patent/pct/tesuryo/kokuryo.html>

日本国特許庁による手数料の軽減措置・交付金・補助金は以下を参照

[https://www.jpo.go.jp/system/patent/pct/tesuryo/pct\\_keigen\\_shinsei\\_202401.html](https://www.jpo.go.jp/system/patent/pct/tesuryo/pct_keigen_shinsei_202401.html)

\* 手数料について詳細

<https://www.wipo.int/pct/ja/fees/>

1

PCT制度の概要

2

受理官庁の選択と戦略

3

トピックス

(1)PCT規則の改正の概要

(2024年7月1日発効及び2025年7月1日発効)

(2)最近の進展

(3)出願人のためのePCT

4

関連情報、研修教材、問合せ先

# 2024年～2025年のPCT規則改正の概要

## ■ 2024年7月1日発効の改正

- 複数言語を含む国際出願に関する受理官庁の実務 ⇒

国際出願日を認定し  
翻訳提出を促す

## ■ 2025年7月1日発効の改正

- 国際出願及び関連書類の提出の媒体 ⇒

受理官庁の選択肢 ①現状維持  
②電子形式に限る ③紙提出した  
場合は電子形式の再提出を求める

- 国際事務局からの通知言語

⇒

英語・フランス語以外にも拡大（将来の実施日は未定）

- 複数の言語を含む国際出願の翻訳

⇒

要約・図面テキストの言語を公開言語にそろえる翻訳命令

規則改正の詳細については、WIPO主催ウェビナー「PCT最新情報「統計・規則改正とePCT」」をご確認ください。  
WIPO日本事務所ウェビナーサイトより、アーカイブ動画が、視聴可能  
[https://www.wipo.int/ja/web/office-japan/webinars\\_in\\_japanese](https://www.wipo.int/ja/web/office-japan/webinars_in_japanese)

1

PCT制度の概要

2

受理官庁の選択と戦略

3

トピックス

(1)PCT規則の改正

(2024年7月1日発効及び2025年7月1日発効)

(2)最近の進展

(3)出願人のためのePCT

4

関連情報、研修教材、問合せ先

# 最近の進展

- PCTハイライト
- ライセンシングの利用可能性の表示
- 第三者情報提供
- 特許審査ハイウェイ (PPH) と PCT
- 仲裁調停センターの手数料軽減

# PCT ハイライト

- PCT 制度の最近及び今後の動向についてのハイレベルな概説をまとめたウェブページを開設
- <https://www.wipo.int/pct/ja/highlights/index.html>
- より詳細な情報、データベース、ビデオなどへのリンクを提供
- 特に経営層や法律家を対象
- PCT ハイライトのメーリングリストに登録すれば更新のお知らせを受信可能
- <http://www.wipo.int/pct/en/highlights/index.html>

# ライセンスングの利用可能性 (1)

- 自身の国際出願に関するライセンスングに関心のある出願人は、国際事務局に対して、この情報を PATENTSCOPE で表示するよう請求することが可能:
  - どのように?
    - 出願人は「ライセンスングによる利用可能性の表示請求」を ePCT の “アクション” 機能を利用して IB に提出
    - もしくは、様式 PCT/IB/382 を利用可能
  - いつ? 出願時、又は、優先日から30か月以内
  - 無料
  - 出願人はライセンスングによる利用可能性の表示請求を重複して提出可能、又は、すでに提出された請求を更新することが可能 (優先日から30か月以内)
  - いつでも取り消し可能

# ライセンスニングの利用可能性 (2)

- ❑ ライセンスニングによる利用可能性の表示は国際出願の国際公開後に公衆に利用可能
- ❑ ライセンスニングによる利用可能性の表示は、PATENTSCOPE の「書誌情報」タブにおいて、提出された請求にリンク付けされ閲覧可能
- ❑ PATENTSCOPE でライセンスニングによる利用可能性の表示を含む国際出願を検索可能（「構造化検索」を利用）
- ❑ 「書誌情報」タブに示されたライセンスニングによる利用可能性の表示は、出願人によって、優先日から30か月以降であっても、いつでも取り消すことが可能

# 第三者情報提供

- 第三者は新規性及び進歩性に関する先行技術文献を提出可能
- ePCT を用いたWEB上のシステム、又は PATENTSCOPE 上のWEBフォームを用いる
- 無料
- 提出期限は優先日から28か月まで
- 出願人は優先日から30か月まで情報提供に対する反論を提出可能
- 匿名による第三者情報提供が可能
- 第三者が提供した文献は、PATENTSCOPE で閲覧可能とはならないが、国際機関や国内官庁は利用可能

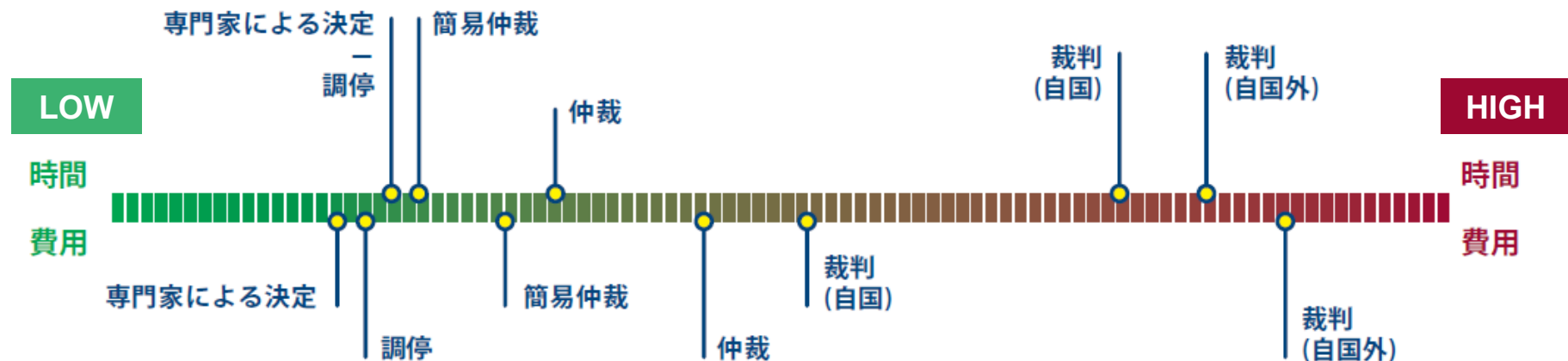
# 特許審査ハイウェイ (PPH) と PCT

- 国際機関の作成した肯定的な見解 (ISA や IPEA の見解書、IPRP (第 I 章又は第 II 章)) に基づく国内段階での早期審査
  - 条件:
    - 少なくとも一つのクレームが新規性、進歩性及び産業上の利用可能性の PCT の基準を満足すると ISA 又は IPEA によって判断され、且つ、
    - 全てのクレームが PCT の基準を満足すると見なされたクレームと十分に対応すること (PCT出願のクレームと同一又は類似の範囲を有するか、PCT出願のクレームよりも狭い範囲)
  - グローバル PPH と PCT:
    - グローバル PPH 試行プログラムは2014年1月に開始
    - 既存の二国間の PPH 協定を、簡略化した単一の適用要件によりユーザーの利便性を向上
- PCT-PPH に関するWEBサイト:[www.wipo.int/pct/en/filing/pct\\_pph.html](http://www.wipo.int/pct/en/filing/pct_pph.html)
- 日本国PPH ポータル:<https://www.jpo.go.jp/toppage/pph-portal-j/>

# WIPO仲裁調停センター (AMC)

- 当事者間の商業上の紛争処理のための代替手段 (裁判より時間と費用の面で効果的) を提供する独立した公平な機関
- 知的財産やその他の商業上の紛争について、調停、仲裁、専門家による決定、といったサービスを提供
- AMCが取り扱う累計事件数は**3,700件以上** (2024年時点)
- オンライン審理などを可能とするオンラインツールの**WIPO eADR**の利用は30%超
- 少なくとも一方の当事者が公開された PCT 国際出願の出願人又は発明者として記載されている場合 (紛争との関係は求められない)、AMC の登録及び実施手数料の25%軽減
- 手数料計算

[www.wipo.int/amc/en/calculator/adr.jsp](http://www.wipo.int/amc/en/calculator/adr.jsp)



WIPO | PCT  
The International  
Patent System

1

PCT制度の概要

2

受理官庁の選択と戦略

3

トピックス

(1)PCT規則の改正

(2024年7月1日発効及び2025年7月1日発効)

(2)最近の進展

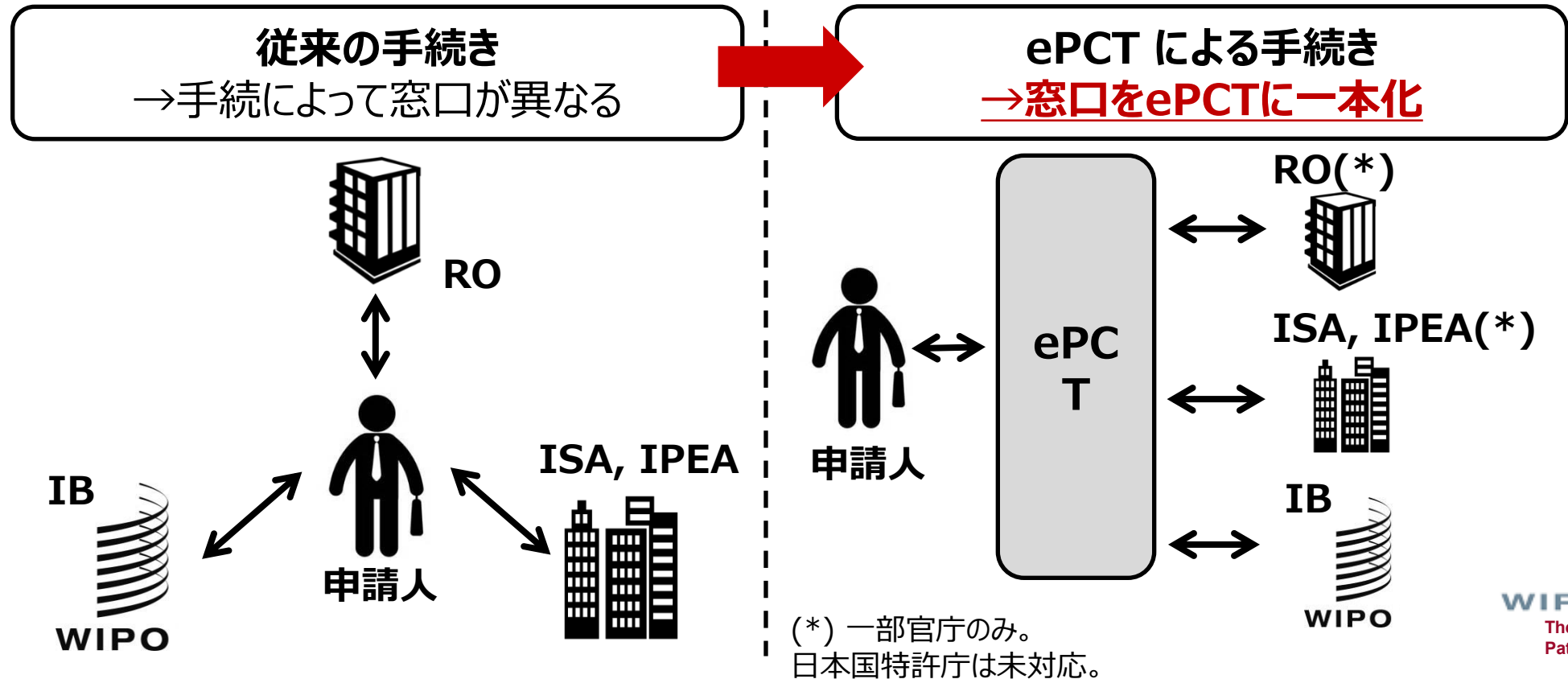
(3)出願人のためのePCT

4

関連情報、研修教材、問合せ先

# ePCTの概要：ePCTとは

- 申請人・受理官庁(RO)・国際事務局(IB)・国際調査機関(ISA)・国際予備審査機関(IPEA)間のPCT手続きをインターネット上で行う為のサービス (2024年7月現在、IB以外は一部官庁に対する手続きのみ可能)
- ePCTの利用により、PCT手続きの窓口を一本化する事が可能



# ePCTを利用するメリット

## ■ 出願以外の機能（中間書類の提出や閲覧、管理）も完備

- 手続：出願だけでなく出願後のPCT**中間書類の提出**が可能
- 閲覧：特定の**国際出願の書誌情報や発行された書類の閲覧**が可能
- 管理：各種**期限の自動通知**やユーザ間での**アクセス権の共有**が可能

分類	機能名	概要
手続	PCT中間書類の提出	各官庁(IB以外は一部の官庁のみ)に中間書類の提出(PDF形式)が可能
	PCT出願	ePCTを用いた国際出願が可能
	第三者情報提供	国際公開済みのPCT国際出願に対し、新規性や進歩性に関する第三者による情報提供が可能
閲覧	PCT国際出願情報の閲覧	アクセス権を持つPCT国際出願の書誌情報や書類情報の閲覧が可能
管理	タイムラインの表示	アクセス権を持つPCT国際出願の各種期限を線表や一覧化した表で表示することが可能
	電子メールによる通知	アクセス権を持つPCT国際出願に関する各種通知をメール受信可能
	ワークベンチによる管理	アクセス権を持つPCT国際出願の一覧表示やフィルタ、グループ分けが可能
	アクセス権の管理	アクセス権をユーザ間で管理することで、特定の国際出願に対する各種手続きや閲覧情報の共有が可能
その他	ePCTメッセージの送信	IBの担当チームへ問い合わせをメッセージとして送信することが可能

# ePCTへのアクセス方法

■ ePCTへのログインやその他手続きは以下のURLから可能

→検索エンジンで「ePCT」と検索 <https://pct.wipo.int/LoginForms/epct.jsp>

The screenshot shows the WIPO ePCT login page. At the top left is the WIPO logo and a hamburger menu. At the top right are 'ヘルプ' (Help) and '日本語' (Japanese) dropdown menus. Below the logo is the breadcrumb 'ホーム > ログイン' (Home > Login). The main heading is 'WIPO へようこそ' (Welcome to WIPO). Below it is a message: 'ePCT やそのほかの WIPO オンライン サービスにアクセスするには、お持ちの WIPO ユーザ アカウント (WIPO Account) でログインしてください。' (To access ePCT and other WIPO online services, please log in with your WIPO Account). There are two input fields: 'ユーザ名' (Username) and 'パスワード' (Password) with an eye icon. Below the fields is a blue 'ログイン' (Login) button. Below the login button is a link 'WIPO ユーザ アカウントを作成' (Create WIPO User Account). At the bottom, there is a link 'ePCT をデモモードで試す' (Try ePCT in Demo Mode) with the text 'ユーザ名をお忘れの場合、パスワードをお忘れの場合' (If you forget your username or password). Three callout boxes with arrows point to these elements: '言語切替ボタン' (Language Switch Button) points to the '日本語' dropdown; 'WIPOアカウント作成画面' (WIPO Account Creation Screen) points to the 'WIPO ユーザ アカウントを作成' link; and 'ePCTデモモード' (ePCT Demo Mode) points to the 'ePCT をデモモードで試す' link. The demo mode box contains the text: '※ePCTの機能を試したい場合にご利用下さい。なお、機密書類はアップロードしないでください。' (Please use ePCT if you want to try its functions. Note: Do not upload confidential documents.)

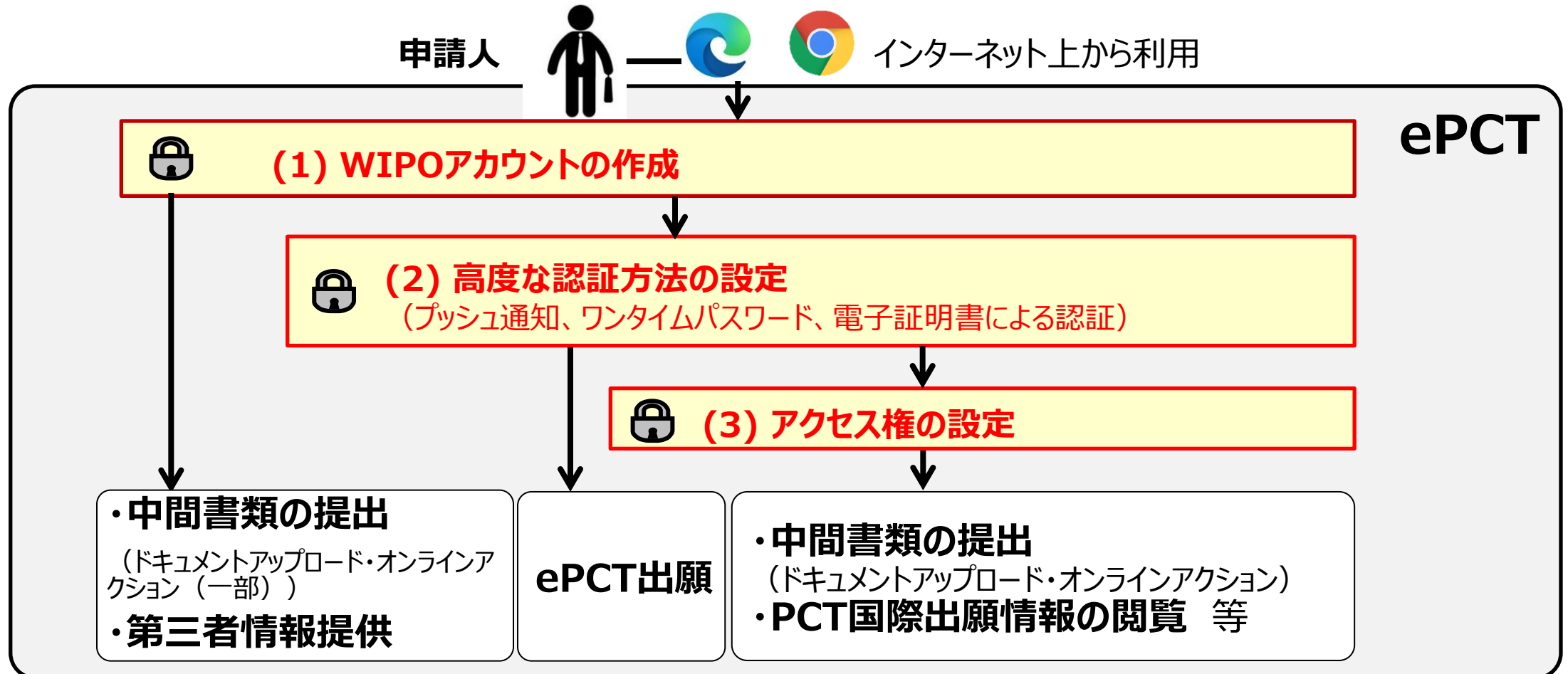
# ePCTの利用イメージ

■ 利用する機能により、**最大3段階の認証方法**が存在

認証 1 **WIPOアカウント**：ユーザ名とパスワードによる認証

認証 2 **高度な認証**：プッシュ通知、ワンタイムパスワード、電子証明書による認証

認証 3 **アクセス権**：特定のPCT国際出願へのアクセス権による認証



# ePCTの利用イメージ

■ ePCT利用時の認証の組み合わせにより利用できる機能が異なる

- 方法 1 : WIPOアカウント
- 方法 2 : WIPOアカウント + 高度な認証
- 方法 3 : WIPOアカウント + 高度な認証 + アクセス権有

分類	機能名		方法 1	方法 2	方法 3
手続	PCT中間書類の提出	ドキュメントアップロード	○	○	○
		オンラインアクション	× (一部○)	× (一部○)	○
	PCT出願		×	○	—
	第三者情報提供		○	○	—
閲覧	PCT国際出願情報の閲覧		×	×	○
管理	タイムラインの表示		×	×	○
	電子メールによる通知		×	×	○
	ワークベンチによる管理		×	×	○
	アクセス権の管理		×	×	○
その他	ePCTメッセージの送信		○	○	○

1

PCT制度の概要

2

受理官庁の選択と戦略

3

トピックス

(1)PCT規則の改正

(2024年7月1日発効及び2025年7月1日発効)

(2)最近の進展

(3)出願人のためのePCT

4

関連情報、研修教材、問合せ先

## PCT制度 - 国際特許出願制度

海外で特許を取得するために

特許協力条約 (PCT) [PDF] は、複数の国での特許取得を目指す企業や発明者のために、費用対効果が高く効率的な出願手段を提供する制度です。PCTに基づく国際特許出願 (PCT出願) の出願書類一式を適切に提出すると、PCTの全ての締約国でそれぞれ個別に特許出願を提出したのと同じ法的効果を得ることができます。現在、[PCT締約国は158か国](#)に上ります。

PCT制度はまた、各国の特許庁における国際出願の処理及び審査を促進し、さらに公開された国際出願の技術情報を公衆の利用に提供します。

PCT制度の詳細な情報については、[こちら](#)をご覧ください。

[PCT出願人の手引](#) | [官庁向けPCT情報](#) | [PCT研修](#) | [PCTに関する法規](#) | [全てのPCT関連情報及び資料](#)

## ニュース

ニュース

Regional Webinar for CACEEC "PCT System: Criteria of Patentability on the International Phase. Cases When the Search Report isn't Carried Out"

2025年7月15日

Regional Webinar for CACEEC "PCT System: Typical Mistakes Made by Applicants"

2025年7月15日

Regional Webinar for CACEEC "PCT System: Questions and Answers Session"

2025年7月15日



PCT制度: 海外での特許取得を目指して  
PCTに関するよくある質問: PCTに関するよくある質問 (FAQ) [PDF].

## PCTに関する情報 (1)

こちらに集約されています

→ <https://www.wipo.int/ja/web/pct-system>IP PORTAL言語の選択PCT締約国一覧へのリンクPCT出願人への手引きへのリンク

出願手続、各国への手続に関する情報を掲載

PCTニュースレター

タイムリーな情報が届きますので是非ご登録ください

# PCTに関する情報（2）

こちらに集約されています

→ <https://www.wipo.int/ja/web/pct-system>

## PCT制度の利用方法



### PCT出願の提出

PCTに基づく国際出願について、基本的な要件や提出方法、関連手数料その他実用的な情報を掲載しています。



### PCT出願の管理

PCTの国際段階を通じてPCT出願を管理する方法についてはこちらをご覧ください。重要な手続や期限に関する情報も掲載しています。



### 国内段階への移行

PCT出願を国内段階へ移行するための期限や方法に関する情報を提供しています。

## ePCT - PCT制度オンラインサービス

ePCTを利用して出願人は国際出願を提出・管理できます。官庁は国際出願の処理にePCTを使用できます。

[ePCTにアクセス](#)

### PCT出願の提出

国際出願の提出方法等が確認できます

### PCTに関する法規

PCT条約、PCT規則、実施細則本文を確認いただけます。（日本語訳へのリンクあり）

## PCT関連の情報・資料

### PCTに関する法的資料

[PCTに関する法規](#)

[留保及び不適合](#)

[PCT総会の指令](#)

[ISA及びIPEAとしての取決め](#)

[PCT様式](#)

### 情報開示・最新情報

[公示\(PCT公報\)](#)

[PCT出願人の手引](#)

[PCTニュースレター](#)

[PCTハイライト](#)

[PCT年次報告](#)

### PCTに関する会合

[PCT総会](#)

[PCT作業部会](#)

[国際機関会合 \(MIA\)](#)

[その他の会合](#)

### その他の資料・ツール

[PCT回章](#)

[PCT手数料](#)

[PCT期間計算ツール](#)

[PATENTSCOPE](#)

## PCT制度に関する教材



### PCT研修及び資料

PCT研修への参加登録やアーカイブ録画・研修資料へのアクセス



### Learn the PCT (PCTを学ぶ) ビデオシリーズ

PCTについてトピックごとに解説する講義動画



### PCTディスタンスラーニングコース (遠隔学習)

WIPOの遠隔学習プログラムで提供されるPCT講座



### PCTサクセスストーリー

PCT制度を活用して発明の特許保護を出願した企業や発明者のサクセスストーリー

### PCT年次報告 (PCT Yearly Review)

毎年公表しているPCTに関する統計資料です。

# PCT 研修教材

- PCT ビデオシリーズ  
(<http://www.wipo.int/pct/en/training/index.html>)
  - PCT 制度の基礎知識から重要な点まで紹介する29の短編ビデオシリーズ (英語版)
- PCT ディスタンスラーニングコース (通信講座) が10の公開言語で利用可能  
([https://welc.wipo.int/acc/index.jsf?page=courseCatalog.xhtml&lang=jp&cc=PCT\\_101J#plus\\_PCT\\_101J](https://welc.wipo.int/acc/index.jsf?page=courseCatalog.xhtml&lang=jp&cc=PCT_101J#plus_PCT_101J))
- PCT ウェビナー  
(<http://www.wipo.int/pct/ja/seminar/webinars/index.html>)
  - 要請に応じて企業や法律事務所のために PCT に関するウェビナーを無料で提供。過去のウェビナーもいつでも視聴可能。
- さらなる情報は PCT 関連資料ウェブサイトを参照:  
<https://www.wipo.int/ja/web/pct-system>

# 問合わせ先

- PCT に関する一般的な質問については PCT インフォメーションサービスにお問い合わせください

Telephone: (+41-22) 338-8338 ※基本的に英語ですが、日本語をご希望の場合はその旨お伝えください

E-mail: [pct.infoline@wipo.int](mailto:pct.infoline@wipo.int)

- WIPOが提供するサービス一般のお問合せ先:

**WIPO日本事務所（東京）**

E-mail: [japan.office@wipo.int](mailto:japan.office@wipo.int)

Telephone: 03-5532-5030（日本）

住所：〒100-0013 東京都千代田区霞ヶ関 1 丁目 4 番 2 号 大同生命霞ヶ関ビル3階

## PCTインフォメーション・サービス

### PCTインフォメーション・サービス

- PCTインフォメーション・サービスでは、PCT国際出願の出願手続及び国際段階の手続に関する一般的なご質問にお答えします。PCTの概要については、外国における発明の保護：PCTに関するFAQ [PDF](#) をご参照下さい。

PCTインフォメーション・サービスへのお問合せは以下までお願いします。

- 電話: (+41-22) 338 83 38

#### PCTインフォメーション・サービスへのお問い合わせ

電話でのお問合せは、中央ヨーロッパ時間で午前9時から午後6時までです。

- なお、国際出願の個別案件についてのご照会は、PCTオペレーション部へお問合せください。好ましくは、ePCT経由(この場合は高度な認証なしでもePCTをご利用いただけます)、ePCTビジネス・コンティニューイティ・サービス経由(FAQs)、あるいは、[担当チーム](#)に直接お問合せください。
- 特に、以下の質問事項のみに関連するお問い合わせは、国際事務局のPCT受理官庁セクションまでご連絡下さい。
  - 受理官庁としての国際事務局 (RO/IB) に直接出願した国際出願、又は、
  - PCT規則19.4に基づき受理官庁としての国際事務局に転送された国際出願(すなわち、出願が行われた国内(広域)官庁が関連する国際出願の受理を管轄しない場合、出願が当該国内官庁の認める言語で行われなかった場合、又は、当該国内官庁及び国際事務局がその他の理由により当該規則に規定された手続を適用することを合意した場合)
  - 電話: +41 22 338 92 22

#### RO/IB (受理官庁としての国際事務局) へのお問い合わせ

国際事務局への直接出願に関するさらなる情報は[こちら](#)からご覧いただけます。

- 2020年1月1日付けで、国際事務局 (IB) 及び受理官庁としての国際事務局 (RO/IB) におけるファクシミリの送信が廃止されました。やむを得ない緊急の場合に限り、出願人はIBやRO/IBへ引き続きファクシミリ (+41 22 338 82 70、+41 22 338 90 90) で書類を送付することができます。3. ファクシミリをIBの通常業務時間中(中央ヨーロッパ時間の午前9時～午後6時)に送信する場合は、前もってPCT様式に記載された担当者 (Authorized Officer 権限のある職員) に電話でお知らせください ([担当チームの連絡先情報はこちらから検索可能](#))。IBの業務時間外にファクシミリを送信する場合には、留守番電話にメッセージを残してください。また、国際出願、又は補正や補充のための差替え用紙をファクシミリで送信する場合には、送信日から14日以内に原本を提出しなければならぬ点にご注意ください。 [PDF](#)

### ショートカット

- PCT関係の出版物のご注文はWIPO電子ブックショップ(英語版)または下記のMarketing and Distribution Sectionにお問い合わせください。[publications.mail@wipo.int](mailto:publications.mail@wipo.int)
- [国際事務局の閉庁日](#)

# 個別の出願に関する 問合せ先の検索

<https://pct.wipo.int/ePCTExternal/pages/TeamLookup.xhtml?lang=ja>

WIPO

ヘルプ ▾ 日本語 ▾

ホーム > PCT制度 > ePCT

ジュネーブ 2023/08/11 8:54 CEST

## PCT 出願の担当チームの連絡先の検索

国際出願番号 \*

例: EP1712, IB201712, AU2017123456.

リセット 検索

ヘルプ ▾ 日本語 ▾

**例** PCT/US2009/051003

担当チーム PCT オペレーション チーム 2  
コーディネーター Xiaofan Tang  
電話番号 +41 22 338 74 02  
電子メール pct.team2@wipo.int

別の検索を実行

国際出願番号を入力

# WIPO日本事務所

情報はこちらに集約されています。

日本語での資料、ウェビナー情報が豊富です。

<https://www.wipo.int/about-wipo/ja/offices/japan/>

## WIPO日本事務所

世界でも日本においても知的財産の価値がますます高まっています。ボーダレスな時代において、日本の皆様も海外において自身の知財を守ることが肝要です。

WIPO日本事務所は、発明者や科学者、エンジニア、創作者、芸術家の皆様が一層評価されるよう、知的財産制度の意義や役割を、「伝道師」として、広く国内外に足を運び、積極的に機会を捉え、発信して参ります。

▼ More...

WIPO日本事務所では、ホームページ・各種セミナーでの講演・研修・出版物・問い合わせの対応等を通じてWIPOのIPサービス（特許・商標・意匠・グローバルデータベース、IP Advantage等）・その他、様々な取組に関する情報を日本のユーザーに発信しています。また、WIPO ジャパン・トラスト・ファンドの下では途上国向けの各種研修を日本政府と協力して実施しています。

## 詳しくはこちら

日本事務所について | 日本事務所の活動 [PDF](#) | 日本事務所ニュースレター | 日本語のWIPO資料 | 日本事務所の活動写真 (Flickrアルバム) | 日本国のプロフィール | 日本の知的財産関連情報

お問い合わせ先

- PCT制度のよくある質問
- マドリッド制度のよくある質問
- ハーグ制度のよくある質問

特集



国際シンポジウム「知的財産が拓く食の未来」をオンライン開催

2025年6月27日（金）、WIPO日本事務所はシンポジウム「知的財産が拓く食の未来」をオンライン開催しました。知的財産の視点から、持続可能な食の未来の実現に向けて議論がなされました。

[WIPO最新情報](#)

[WIPO日本事務所ニュースレター](#)

WIPO本部及び日本事務所の情報を日本ユーザー目線でお届けしています。こちらに合わせて、是非ご登録ください。

[お問合せフォームとよくある質問](#)

日本語でお問い合わせいただけます。

ご質問前によくある質問も確認いただくと幸いです。

[WIPO及びWJOニュース](#)

[日本語によるWIPOウェビナーの情報](#)

## ニュース

全てのニュース

【公募開始】外国人留学生向け短期フェローシッププログラム (Short-Term Fellowship)  
2025年7月17日

WIPO-JIPA インダストリーラウンドテーブル: 無形資産投資による日本のイノベーションと成長の強化  
2025年7月14日

WIPO日本事務所が国際シンポジウム「知的財産が拓く食の未来」を開催  
2025年7月4日

特集



WIPOウェビナー (日本語)

# WIPO日本事務所

情報はこちらに集約されています。

WIPO GREEN、IP Advantage（ケーススタディ）などの情報もご覧いただけます。

<https://www.wipo.int/about-wipo/ja/offices/japan/>

## 日本語のWIPO資料

※情報が最新でない可能性もございます。ご了承ください。

### PCT関連資料

- PCTについて [PDF](#)
- PCT出願人の手引
- PCT標準様式
- 共通出願様式・例
- 条約・規則・実施細則
- PCT期間計算システム
- WIPOへの直接出願
- 国際出願と国の安全に関する考慮事項
- よくある質問
- ウェビナー
- ディスタンスラーニングコース
- PCTニュースレター

### 月刊「発明」-実務アドバイス

- 第三者情報提供制度 [PDF](#)

### ePCT (PCT電子サービス) 関連資料

- ePCTポータル
- ePCTの概要とその始め方、使い方 [PDF](#)
- ePCTご利用開始までの流れ [PDF](#)
- PCTドキュメントアップロード [PDF](#)
- ePCTドキュメントアップロードを使った条約第19条補正書 [PDF](#)
- PCT規則92bisに基づく変更申請後のアクセス権の管理 [PDF](#)

### PATENTSCOPE関連資料

- PATENTSCOPEユーザガイド [PDF](#)
- PATENTSCOPEの使い方 [PDF](#)
- 進化するWIPOのPATENTSCOPE (「情報の科学と技術」2022年72巻7号) [PDF](#)

### マドリッド関連資料

- マドリッド協定議定書、規則、ガイドの日本語訳 (外部サイトへリンク)
- マドリッド制度に関連する宣言一覧 [PDF](#)
- 手数料一覧 [PDF](#)
- 欠陥通知の対象となる商品・役務表示例 [PDF](#)
- 国際登録簿の更正 [PDF](#)
- 代替とは [PDF](#)
- マドリッド制度に関するお知らせ
- ウェビナー
- よくある質問

### マドリッドオンラインツール関連資料

- Global Brand Database [日本語ウェビナー動画・資料 [PDF](#)]
- Madrid Monitor [日本語ウェビナー動画・資料 [PDF](#)]
- Madrid Goods & Services Manager [日本語ウェビナー動画・資料 [PDF](#)]
- Madrid e-Filing 利用方法 (オンライン出願) [日本語ウェビナー動画・資料 [PDF](#)]
- (eMadrid利用方法) (各種変更手続き) (eMadrid利用方法) (各種変更手続き)

- WIPOオンラインサービス (マドリッド) についてよくある質問と注意 [日本語ウェビナー動画・資料 [PDF](#)]
- 事後指定手続き [日本語ウェビナー動画・資料 [PDF](#)]
- 名称変更・名称又は住所変更手続き [日本語ウェビナー動画・資料 [PDF](#)]
- 更新手続き [日本語ウェビナー動画・資料 [PDF](#)]

▶ 月刊「発明」-実務アドバイス

### ハーグ関連資料

- eHague高度な認証の設定方法 [PDF](#)
- DAS利用時の出願番号の記載方法に注意! 2022.06 [PDF](#)
- eHagueチュートリアル (和訳) 2022.05 [PDF](#)
- eHague-My Workbench アクセス権限の設定方法 2024.01 [PDF](#)
- よくある質問
- 複数意匠のガイダンス
- 複製物の作成方法に関するガイダンス 2023.08 [PDF](#)
- ハーグ制度手数料検索ガイド [PDF](#)
- ハーグ意匠国際登録の更新マニュアル 2024.03 [PDF](#)
- Contact Hagueの使い方 [PDF](#)

### 月刊「発明」-冒頭特集

- 2022年7月号 デザインの時代に魅力が増すハーグ制度 [PDF](#)

### 月刊「特許」

- 2025年4月号ハーグ協定100周年・日本加盟10周年 [PDF](#)
- 2022年10月号ハーグ制度の概要と近年の変容 [PDF](#)

### 月刊「発明」-実務アドバイス

- 中国用と米国用両面2024.02 [PDF](#)
- 国際公表時期の規則改正2022.01 [PDF](#)
- 所有権の変更の記録の請求(DM/2)の記載について [PDF](#)
- 不備の通知に対する応答について [PDF](#)
- 国際出願日と国際登録日 [PDF](#)
- 願書の書き方 [PDF](#)

月刊「発明」-WIPO国際出願・登録制度を生かそう

### その他の資料

- WIPOと無形資産による資金調達: 無形資産による資金調達を傍流から主流へ
- 知財担保融資の実現:各国の視点 シンガポールの歩み [PDF](#)
- WIPO GREENの紹介 (月刊「発明」2020年7月号) [PDF](#)
- 人工知能 (AI) 関連のWIPOの取り組み (月刊「発明」2021年5月号) [PDF](#)
- WIPOの著作権関連業務 (月刊「発明」2021年9月号) [PDF](#)
- WIPOの中小企業支援策と最近の取り組み (月刊「発明」2021年11月号) [PDF](#)
- 世界的財産の日とWIPO日本事務所のユース向けの取り組み (月刊「発明」2022年4月号) [PDF](#)
- WIPOのユース向け施策のご紹介 (月刊「発明」2024年10月号) [PDF](#)

▶ 月報「A.I.P.P.I」世界的所有権機関 (WIPO) の最近の動き

## 日本とWIPOイニシアチブ



### IP Advantage

このデータベースでは、世界の発明家やクリエイターが知的財産の活用を通して競争上の優位性を獲得し、ビジネスを発展させた事例が紹介されています。



### WIPO GREEN

このオンラインマーケットプレイスを通じ、環境問題の新たな解決策を求める者と最先端環境関連技術やサービスを提供する者との関係作りを支援します。



### WIPO Re:Search

この官民セクター・コンソーシアムは、顧みられない熱帯病、マラリア及び結核を治療するための新しい医薬品、ワクチン及び診断法の開発を促進することです。



### WIPOマガジン

オンラインでWIPOマガジン日本語版の提供が開始され、知財に関するコンテンツが入手しやすくなりました。マガジンでは、知財のメリットを追求し、最新の創造的・革新的な活動の情報を発信いたします。



### 教育本「アイデアを伸ばそう」

教育本「アイデアを伸ばそう」は、創造的思考によって、どのようにインスタントラーメンが発明されたか、また、インスタントラーメンが世界へ広がるため欠かされた知的財産権の役割を分かり易く解説しています。知的財産初心者の方や学生等を対象にしています。



### 世界的財産の日 - World IP Day

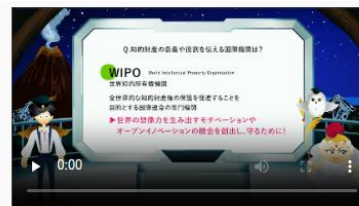
4月26日は、世界的所有権機関 (WIPO) を設立する条約が発効した日に由来して、「世界的財産の日 - World IP Day」に指定されています。過去に開催したWIPO日本事務所による記念イベントの情報をご覧いただけます。

世界的財産の日を紹介する日本語資料 [PDF](#)



### 日本のアカデミアによる知財を巡る英文解説等

日本の学術論文及び知財動向を英語にて発信しております。



### 知的財産プロモーションビデオ

「青年ヒラガ、知財マスターへの旅」はWIPO日本事務所が監修した知的財産を知るための導入ビデオです。知的財産とは何か、その役割を分かり易く伝えます。



### WIPO賞

優れたイノベーターや創作者に賞を贈ります。日本では以下の式典でWIPO賞を授与しています。

- 全日本学生児童発明くふう展
- パテントコンテスト/デザインパテントコンテスト

WIPO | PCT  
The International  
Patent System

# 講義のまとめ

1

PCT制度の概要

2

受理官庁の選択と戦略

3

トピックス

(1)PCT規則の改正

(2024年7月1日発効及び2025年7月1日発効)

(2)最近の進展

(3)出願人のためのePCT

4

関連情報、研修教材、問合せ先



■ ありがとうございます

世界知的所有権機関 (WIPO)  
日本事務所