

B62D 自動車 ; 付随車 ( 要求された進路に沿っての、農業機械または器具の操向または案内 A01B69/00; 車輪、キャスタ - , 車軸、車輪の粘着力を増すもの B60B; 車両用タイヤ、タイヤの膨脹またはタイヤの交換 B60C; 列車または類似車両間の連結器 B60D; 鉄道および路面用車両、水陸両用または用途転換可能な車両 B60F; 懸架装置 B60G; 暖房、冷房、換気または他の空気処理装置 B60H; 窓、風防ガラス、取外し自在の屋根、扉または類似の装置、非使用時の車両保護カバー - B60J; 推進装置、補助推進装置、伝動装置、制御装置、装置または計器板 B60K; 電動車両の電動装置または推進装置 B60L; 電動車両用動力供給装置 B60M; 他に分類されない旅客設備 B60N; 荷物輸送または特殊な荷物または対象物を運ぶのに適するもの B60P; 信号または照明装置の配置、装置、支持、または回路 B60Q; 他に分類されない車両、車両付属品または車両部品 B60R; 他に分類されない手入れ、清掃、修理、支持、持ち上げまたは移動 B60S; 制動装置、制動制御方式またはその部品 B60T; 空気クッション車両 B60V; モ - タ - サイクル、そのための付属品 B62J, B62K; 車両の試験 G01M )

## 注

このサブクラスにおいては、下記の用語は以下に示す意味で用いる：

“ 車両 ” は、自動車および付随車を包含する；  
“ 付随車 ” は、前部または側部に連結する車を包含する。

## サブクラス内の索引

車体のフレ - ム、上部構造、および車体  
車体のフレ - ム ; モノコック構造 ; 車体とフレ - ムとの結合 ..... 21/00; B62D23/00; B62D24/00  
材質に特徴のある上部構造および車体 ..... 29/00  
車両の機能に特徴のあるもの ..... 31/00; B62D33/00  
流線形状化 ; 安定化 ..... 35/00; B62D37/00  
上部構造の一部およびその結合 ..... 25/00; B62D27/00  
予備車輪用の装置 ..... 43/00  
ラディアスロッド ..... 19/00  
他の車体 ..... 39/00  
操向  
初動装置 ; 伝動装置 ; 走行状態に感応するもの ; リンク機構 ; 調整装置 ..... 1/00; B62D3/00; B62D6/00; B62D7/00 ; B62D17/00

## 自動車または付随車の操向 [3]

- 1/00 操向制御装置、すなわち、車両の方向変化を起こさせる装置 [4,5]  
1/02 ・車両に据え付けられたもの  
1/04 ・操縦ホイール  
1/06 ・リム、例、加熱装置を持ったもの ; リムおおい ( B62D1/11 が優先 ) [5]  
1/08 ・スポーク、例、弾力性のあるもの ( B62D1/11 が優先 ) [5]  
1/10 ・ハブ ; ハブのステアリングコラムへの結合、例、調整自在のもの ( B62D1/11 が優先 ) [5]

- 1/11 ・一体となるエネルギー - 吸収装置、例、可撓自在または折りたたみ可能なもの ( ステアリングホイールに組み合わされたパッド入りの内張り B60R21/05; 部材の可塑性変形を利用した衝撃吸収材一般 F16F7/12 ) [5]  
1/12 ・操縦レバ -  
1/14 ・操向レバ - , すなわちステアリングコラムに作用する操縦レバ -  
1/16 ・ステアリングコラム  
1/18 ・可撓自在または調整自在なステアリングコラム、例、チルト自在なもの ( ステアリングコラムに組み合わされたパッド入りの内張り B60R21/05 )

ゲル - プ 1/181 が 1/183-1/187 のゲル - プに優先する [7]

- 1/181 ・動力駆動による調整が出来るもの、例、位置を記憶する装置 [7]  
1/183 ・使用中と不使用の位置間で調整できるもの、例、アクセスを良くするためのもの [7]  
1/184 ・選んだ位置でステアリングコラムをロックする仕組み [7]  
1/185 ・軸方向の移動で調整可能なもの、例、テレスコピック式のもの ( B62D1/183, B62D1/187, B62D1/19 が優先 ) [7]  
1/187 ・チルト調整手段を持ったもの ; チルトおよび軸方向調整手段を持ったもの ( B62D1/183, B62D1/19 が優先 ) [7]  
1/189 ・ステアリングコラム全体が一つのユニットとして傾斜できるもの [7]

- 1/19 ・一体となるエネルギー吸収装置、例、可撓自在または折りたたみ可能なもの ( 部材の可塑性変形を利用した衝撃吸収材一般 F16F7/12 ) [5]

- 1/20 ・ステアリングコラムの操向伝動装置への結合

- 1/22 ・選択自在の操向制御要素、例、教習用のもの

- 1/24 ・車両に取付けられていないもの

- 1/26 ・機械的なもの、例、無荷重軸受の案内によるもの ( 軌道 B61 )

- 1/28 ・非機械的なもの

- 3/00 操向伝動装置 ( 動力補助または動力駆動されるもの B62D5/00; 操向リンク機構 B62D7/00; 転向できない車輪用 B62D11/00; 伝動装置一般 F16H )

A 車体に対する支持、配置

B ・乗用車

Z その他のもの

- 3/02 ・機械的なもの

A ベベルギヤ式

Z その他のもの

- 3/04 ・ウォーム式のもの

- 3/06 ・ネジおよびナットを持つもの

- 3/08 ・介入球体または類似のものをを用いるもの

A ラック歯とセクタ歯の嚙合調整

B ・歯の修正によるもの

C ・調整ねじによるもの

D セクタシャフトの支持

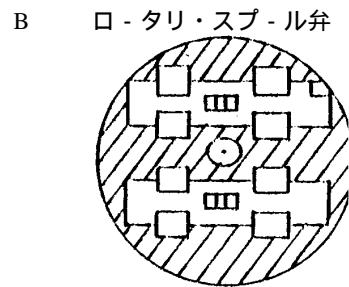
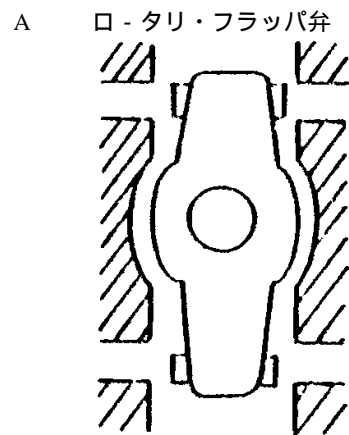
E ボール部材、ボール溝

F ギヤボックス

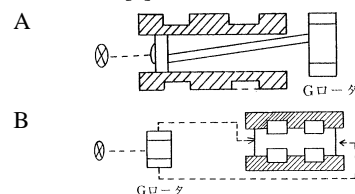
G 可変ギヤ比型

Z その他のもの

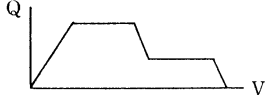
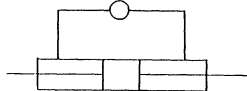
- 3/10 ... 扇形または口 - ラ歯車とかみ合う  
ウォ - ムをもつもの
- 3/12 ... ラック - ピニオン式のもの
- 3/12 501 ... ラック歯とピニオン歯の噛合調整
- A ピニオン軸側から行うもの
- B ラックガイドによつて行うもの
- C ・ラックガイドの材質
- D ・ラックガイドとラックパ - の間に  
緩衝材を設けたもの
- E ... 緩衝材として口 - ラを用いたもの
- F ・噛合調整手段
- G ... 調整手段がねじであるもの
- H ... 調整手段が油圧制御であるもの
- Z その他のもの
- 3/12 503 ... ラックパ - 及びラック・ハウジング  
に関するもの
- A ラックパ - の支持構造
- B タイロッドとの関連
- C ストロ - ク調整機構
- D 通気手段を有するもの
- E 中立位置復元手段
- Z その他のもの
- 3/12 505 ... ラックブ - ツ
- A 通気手段を有するもの
- Z その他のもの
- 3/12 507 ... ピニオン軸の支持
- 3/12 509 ... 車体に対する支持・配置
- A 支持部材
- Z その他のもの
- 3/12 511 ... 振動減衰手段
- 3/12 513 ... 可変ギヤ比型
- 3/14 ・液圧式のもの
- 5/00 動力補助または動力駆動される操向（転  
向できない車輪用 B62D11/00; 流体圧サ  
- ボモ - ター般 F15B）
- 5/02 ・機械的なもの、例、車両の回転軸から動  
力を得て、それを操向伝動装置に適用  
する動力取出機構を用いるもの
- 5/04 ・電気的なもの、例、操向伝動装置に、連  
結され、またはその一部を形成する電  
気サ - ボモ - タを用いるもの
- 5/06 ・流体を用いるもの、すなわち、車両の操  
向に必要な力の大部分またはその全部  
を加圧流体を用いて得るもの [4]
- A 両ハンドル用
- B 電気検知 - 油圧作動方式
- Z その他
- 5/065 ... 必要に応じて加圧流体の供給を変える  
のに特に適した手段に特徴のあるもの  
、例、随時、変更可能な操向補助 [7]
- A リザ - バ
- B 供給油量の調節、例、ポンプまたは  
弁
- Z その他
- 5/07 ... 操向および他の装置への圧力流体の供  
給 [4]
- 5/08 ... 用いられるバルブの型式により特徴づ  
けられたもの（バルブ一般 F16K）[4]



- Z その他
- 5/083 ... 回転バルブ [4]
- 5/087 ... 摺動スプ - ルバルブ [4]
- 5/09 ... バルブ作動装置により特徴づけられた  
もの [4]



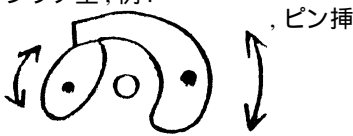
- Z その他
- 5/093 ... 操向ホイ - ルの移動により駆動され  
るテレモ - タ（流体操向ギア B62D3  
/14）[4]
- 5/097 ... ゲロ - タ型 [4]
- 5/10 ... 動力ユニットの型式により特徴づけら  
れたもの [4]
- 5/12 ... ピストンおよびシリンダ [4]
- 5/14 ... 回転モ - タ [4]
- 5/16 ... 弾性壁を有する膨張自在な室 [4]
- 5/18 ... 動力伝達装置により特徴づけられたもの [4]
- 5/20 ... 特別の形式の操向伝動装置または特別  
の応用に特に適合するもの（操向ギア  
それ自体 B62D3/00; 動力補助または動  
力駆動に特徴のない操向リンク装置  
B62D7/00）[4]
- 5/22 ... ラック・ピニオン型のもの [4]
- 5/24 ... ウォ - ム型のもの [4]
- 5/26 ... 旋回軸のもの [4]
- 5/28 ... 旋回ボギ - のもの [4]
- 5/30 ... 安全装置、例、主操向装置の故障時に  
操向を確保するための、代りの緊急動  
力の供給または伝達装置 [4]
- 5/32 ... テレモ - タ方式のもの [4]

6/00	走行状態を検出した結果、及び走行状態に感応した結果に応じて自動的に操向装置を制御する装置、例、制御回路（車両の方向変化を起こさせる装置 B62D1/00; 操向バルブ B62D5/06; 曲線路上で車体または車輪を傾斜させる手段との結合 B62D9/00）[4,6]	A	車両の通常の前進に適用されるのとは異なる操向モードを持つもの、例、カニ操向、又は車両の後退に特に適用されるもの
(1) このグル - プに分類する場合に、もし操向系の他の特徴が重要であれば、グル - プ B62D1/00-B62D5/00 または B62D7/00-B62D19/00 にも分類する。[5]		B	異なる車軸の操向手段間を機械的に結合するもの
(2) このグル - プ（但し、サブグル - プは除く）においては、グル - プ B62D101/00-B62D137/00 のインデキシングコードを付与することが望ましい。[5]		C	異なる車軸の操向手段間を液圧的に結合するもの（液圧パワ - ステアリング自体 B62D5/06）
6/02	・車両速度にのみ感応するもの [4]	D	異なる車軸の操向手段間の電氣的結合に特徴のあるもの（電動パワ - ステアリング自体 B62D5/04 参照）
A	供給油量調整を行うもの	E	演算方法、安定化プロセス・システムに特徴のあるもの
Q		Z	その他
B	反力室をもつもの	7/16	・リンク機構の連結具の配置（ピボットそれ自体 F16C）
C	ポンプの運転調整を行うもの	7/18	・操向用ナックル; キングピン
D	作動シリンダ左右室の連通量を調整するもの	A	駆動車輪用
		Z	その他
E	4WS と関連するもの	7/20	・リンク、例、引き棒（キャンバ - , キャスタ - またはト - インを調整するための装置 B62D17/00）
Z	その他	7/22	・操向系の部品、例、車輪、からの反動、例、振動、を減少または除去する装置 [5]
6/04	・車両の所期進路を乱す力、例、車両の走行方向に対して横に作用する力、にのみ感応するもの [4]	9/00	他に分類されない転向できる車輪の操向（操向位置指示器 B62D15/02）
6/06	・車両の振動減衰装置にのみ感応するもの（自転車用ステアリングダンパ B62K21/08）[4]	9/02	・曲線路上で車体を内方に傾斜させるための手段と結合されたもの
6/08	・入力トルクにのみ感応するもの [6]	9/04	・曲線路上で車両の車輪を傾斜させるための手段と結合されたもの（B62D9/02 が優先）[5]
6/10	・トルクの感知手段に特徴のあるもの [6]	11/00	転向できない車輪の操向; 無限軌道帯または類似のもの
7/00	操向リンク; スタブ軸またはそれらの取付け具（B62D13/00 が優先; 動力補助または動力駆動される操向装置 B62D5/00）[5]	11/02	・車両の両側に配された接地装置の差動によって操向されるもの
7/02	・枢着された台車用のもの	11/04	・別々の動力源によるもの
7/04	・2 個以上の車輪を持つもの	A	操縦装置
7/06	・個別に枢着された車輪用のもの、例、キングピンによるもの	B	・駆動・操縦油路切換え
7/08	・車両の縦方向の中心線に対して横方向に単一面に位置している枢軸	C	・1 本の操作レバ - 式
A	産業車輛用、例、フォ - クリフト用	D	・ステアリングホイ - ル式
Z	その他、例、タイロッド	E	旋回と変速の関連制御
7/09	・操向される車輪それぞれの操向角度間の比を変える手段に特徴のあるもの（駆動状態により自動的に比を変えるもの B62D6/00）[5]	F	過大トルク防止
7/10	・単一出力操向伝動装置をもつもの	G	蛇行防止
7/12	・一対の操向伝動装置を持つもの	Z	その他のもの
7/14	・車両の縦方向の中心線を横切る 2 個以上の平面に位置している枢軸、例、全車輪操向	11/06	・単一の主動力源によるもの
A	4WS	11/08	・主操向効果を生じさせるための手段としてのブレ - キまたはクラッチを用いるもの
B	産業車輛用、例、フォ - クリフト用	A	操縦装置
Z	その他	B	・左右クラッチ・ブレ - キと左右操作具の連係切換え（主にハンドトラクタ - ）
7/15	・操向される車輪それぞれの操向角度間の比を変える手段に特徴のあるもの（駆動状態により自動的に比を変えるもの B62D6/00）[5]	C	・1 本のレバ - で操縦
		D	・ステアリングホイ - ルで操縦
		R	運転者位置が選択できるもの（前後選択、車上着座・地上歩行選択など）
		X	転向輪と差動輪の組合せ
		E	・四輪駆動
		F	駐車ブレ - キ
		P	ペダル・レバ - の連結、同時操作具
		G	油圧でクラッチ・ブレ - キを操作するもの

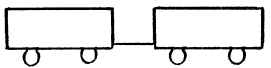
H	蛇行防止	15/02	350	....自動操向による操向支援（駐車又は出庫のための支援として自動制動又は自動推進をも含む場合 B60W30/06）
M	超信地旋回〔ギヤ及び操作具〕	15/02	360	....操向支援のための表示に特徴があるもの（340が優先）
J	旋回と変速の関連制御	15/02	362	.....画像処理をしていない画像に、現在の操向角度に基づく予想進行ラインを重畳するもの
Q	・サイドクラッチと主クラッチ	17/00		キャンバ - , キャスタ - またはト - イン調整用の装置
S	・高速時には旋回できないもの	A		キャンバ調整
T	・旋回操作で減速するもの	B		キャスタ - 調整
U	・高速時のブレ - キ	C		ト - イン調整〔ト - 調整のためハンドルを中正位置に保つ装置を含む〕
K	旋回半径を無段・有段に変化できるもの	Z		その他のもの
L	車輪上下動を伴う旋回	19/00		ラディアスロッド, すなわち間隔部材
N	自動操向装置を有するもの	下部構造; 上部構造; 車両の車体		
V	サイドクラッチ・ブレ - キの構造	21/00		下部構造, すなわち, 車両ボデ - を取り付ける車台フレ - ム（フレ - ムと車両ボデ - とが結合されたもの B62D23/00）
Z	その他	A		サブフレ - ム〔エンジン, サスペンション支持用の補助フレ - ム〕
11/10	....両側に差動出力を持つ歯車装置を用いるもの, 例. 一对の差動装置または遊星歯車	B		・車体, フレ - ムへの取付け
11/12	....別々の変速伝動装置を利用するもの	Z		その他のもの
11/14	....片側に付加出力を供給して生じる差動出力によるもの, 例. 第二の出力源から生じる出力	21/02		・縦または横方向に配置されたフレ - ム部材からなるもの [4]
11/16	.....その付加出力が機械的に供給されるもの	A		サイドレ - ルとクロスメンバの結合
11/18	.....その付加出力が液圧的に供給されるもの	Z		その他のもの
11/20	・無限軌道を支持する枢着された台車を持つ無限軌道帯の操向（B62D11/02が優先）	21/03		・横部材がボデ - 支持体となっているもの [4]
11/22	・無限軌道口 - ラまたは類似のものの転向による無限軌道帯の操向	21/04		・縦方向部材が一つのもの
11/24	・操向車輪と無限軌道帯とを有する車両に適用された無限軌道帯の操向	21/05		・ヒッチ型フレ - ム, すなわち, 少なくとも 2 つの縦方向フレ - ム部材が, より小さい横寸法を有する別の縦方向フレ - ム部材により連結されて形成されたもの [4]
12/00	直列に連結して作動されるか, または枢支して連結されたフレ - ムを持つ車両に特に適合する操向（無限軌道帯または類似のものの操向 B62D11/00; 付随車に特に適合する操向 B62D13/00）[4]	21/06		・X 型またはフォ - ク型構造のもの, すなわち, フレ - ムを平面で見て X 型またはフォ - ク型部材を有するもの
12/02	・直列に連結して作動される車両用のもの [4]	21/07		・広幅ヒップ型フレ - ム, すなわち, 広幅箱型中間部がそこから前後両方向に延びる狭い部分を有するもの [4]
13/00	付随車に特に適用された操向（牽引ヒッチと操向ヒッチが結合されたもの B60D）	21/08		・交叉部材を持つ構築物（“Fachwerkrahmen”）
13/02	・中央が枢着された車軸用	21/09		・荷重支持面の取付け装置 [4]
13/04	・各別に枢着された車軸用	A		根太を介するもの〔B 優先〕
13/06	・普通に牽引される付随車の後退用のもの	C		・シャシとの結合
15/00	他に分類されない操向	B		緩衝手段を持つもの
15/02	・操向角度表示器; 操向支援	Z		その他のもの
15/02 100	・・操向角度表示器	21/10		・主部材が板状のもの
15/02 200	・・操向支援	21/11		・懸架のための弾性装置を有するもの [4]
15/02 300	・・・駐車又は出庫のための操向支援	このグル - プはフレ - ム構造については形式的な記載がなく, 主に懸架装置に関する主題事項を包含しない。ただし, これらはサブクラス B60G に包含する。[4]		
15/02 310	....移動中における検知手段による障害物などの検知, 又は移動中における検出手段による障害物までの距離若しくは位置などの検出	21/12		・容易に分離できる部品で組み立てられたもの
15/02 320	....目標位置の選定若しくは決定に特徴があるもの, 又はそれらが具体的であるもの, 例. 画像を用いた空きスペースの抽出	21/14		・長さまたは幅を調整できるもの
15/02 330	....目標トレ - スラインの策定に特徴があるもの, 又はそれが具体的であるもの, 例. クロソイド曲線を用いた演算又は目標トレ - スラインの補正	21/15		・衝撃吸収装置を有するもの, 例. 別の物体との衝突によりその形状または寸法を永久または一時的に変化するように設計されたフレ - ム（バンパ - B60R19/02; 緩衝装置一般 F16F）[4]
15/02 340	....運転者に指示を音又は光などで与えて誘導するもの	A		破断によるもの
		B		変形によるもの

	C	・変形を容易にする手段を持つもの	25/08	・前部または後部の部材
	Z	その他のもの		A 車種を特徴とするもの
21/16		・流体貯蔵室を有するもの [4]		B ・キャブオ - バ型車
21/17		・流体または電気導通装置を形成するものまたは力または信号を伝達する他の装置を有するもの [4]		C 乗員室前部, 例 . エンジンル - ムに関するもの
21/18		・グル - プ B62D21/02-B62D21/17 に含まれないものであって車両型式により特徴づけられたもの [4]		D ・フロントエンド部分
	A	農用車用		E ・エンジンル - ム側部または後部のボデ - 構造
	B	・トラクタ用		F ・ダッシュパネル
	C	・フレ - ム型トラクタ用		G ・カウルサイド
	D	土木建設産業車用		H ・カウル
	E	・旋回作業装置を持つもの		J ・ステアリングコラムまたはペダルブラケットの支持
	F	・フオ - クリフト用		K 乗員室後部, 例 . バックドア開口部またはシェルフパネル
	G	・荷台, 荷室を持つ運搬車用		L ・リアホイールハウス近傍構造
	Z	その他のもの		M ・リアエンド部分
21/20		・トレ - ラ型, すなわち . 動力を持たない車両に用いるように特に構成されたフレ - ム [4]	25/10	Z その他のもの
23/00		上部構造とフレ - ムとが結合されたもの, すなわちモノコック構造のもの (上部構造の構成体 B62D25/00)		・ボンネットまたはリッド
24/00		車体と車両フレ - ムとの結合 (B62D23/00, B62D33/077 が優先) [5]		A 一般車両用
24/02		・車両フレ - ムに対し相対的に動かないようにされ, かつ, 振動吸収マウント, 例 . ゴムパッドに取付けられた車体 [5]		D ・補強, 製造, 加工性, 排水または排液
	A	マウントゴムによるもの		E ・交通事故対策
	B	・特殊車両用		F ・インシュレ - タによらない熱気対策または換気
	Z	その他のもの		G ・インシュレ - タによらない遮音またはノイズ対策
24/04		・車両フレ - ムに対する相対的動きのため弾性のある支持装置上に取付けられた車体 [5]		B 特殊車両用
25/00		上部構造の構成体; 他に分類されないこれらの部品または細部		H ・複数の板体により外面を形成するもの
25/02		・側板		J ・点検, 整備性向上を主目的とするもの
	A	パネル自体, それら相互またはボデ - 構成部材との結合	25/12	K ……点検蓋が被点検体の上部にあるもの
	B	・補強部材または補剛部材をパネル内面に取付けたもの		L ・エンジン補機との関連に特徴があるもの
	C	空調, 換気または吸気構造		Z その他のもの
	Z	その他のもの		・…その部品または細部部品 (錠 E05B; ヒンジ E05D; 平衡おもり手段 E05F; ばね F16F)
25/04		・戸柱		A 旋回型パネルの車体への支持部, 例 . ヒンジの取付け
	A	フロントピラ -		B ・四輪普通車両用
	B	センタピラ - またはリヤピラ -		C 旋回型パネルの開放姿勢維持手段, 例 . ステ - またはガスステ - ; サボ - トロッドの取付け
	C	・センタピラ - のボデ - 構成部材への結合		D ・四輪普通車両用
	D	・リヤピラ - のボデ - 構成部材への結合		L インシュレ - タ, モ - ルまたはトリム
	E	空調または換気構造		M バンパラバ -
	Z	その他のもの		N ロック装置
25/06		・固定式屋根 (非固定式屋根または可動パネルを有する屋根 B60J7/00; 屋根用裏張り B60R13/02; 隔離用部材 B60R13/08)	25/13	P 解放型ボンネット用安全カバー
	A	ル - フ周辺部の構造 (B62D25/06 C, B62D25/06D 優先)	25/14	Z その他のもの
	B	・ル - フコ - ナ		・…ウオ - タ - デフレクタ [5]
	C	換気装置またはサンル - フに関するもの	25/16	・上部構造の構成体であるダッシュボード (他のダッシュボード B60K)
	D	ル - フライナに関するもの		・泥除または泥除板; 車輪のおおい板 (車輪またはタイヤから異物を除去するもの B60S)
	Z	その他のもの		A 前後輪を持つ車両用の前輪用フェンダ
25/07		・排水装置または水案内装置を屋根構造物と一体に有するもの [4]		B ・普通乗用車用
				C ・キャブオ - バ型車用
				D 前後輪を持つ車両用の後輪用フェンダ

25/18	E	・普通乗用車用	29/02	・主として木製のもの
	F	・トラック荷台下部またはトレ - ラ トラクタ用	29/04	・主として合成材によるもの（プラス チックまたは可塑状態の物質の加工 B29）
	G	・農用四輪トラクタ用		A 積層構造パネル
	H	・乗用設備, 例 . 椅子または手摺 , の取付け		B 構成パネル相互の結合構造
	J	・キャブ , 安全フレ - ムの取付け		Z その他のもの〔合成樹脂単層パネル 等〕
	K	・伝動装置または制御装置との関連		
	L	前後輪区別不可能な車両, 例 . クロ - ラ - または一輪車 , のフェンダ	31/00	旅客輸送車の上部構造（航空機または空 港設備と協働して特に用いられる旅客輸 送車 B64F1/31）
	Z	その他のもの	31/02	・大量の旅客輸送用のもの, 例 . 団体用バ ス
	...	... 一部の部品または細部部品, 例 . 泥除 板		A ボデ -
	A	泥除け, 例 . マッドガ - ドまたは マッドフラップ		B 開閉機能部〔ドア, 窓, リッド類〕と の関連
25/20	B	・車輪の前後部方向の泥飛散防止用		C 椅子, 手摺に関するもの
	C	・車輪の外側部方向の泥飛散防止用		Z その他のもの
	D	・車輪の動きに追従するもの	31/04	・一つ以上のデッキを持ったもの
	E	・車体側への泥飛散防止用	33/00	貨物輸送用の上部構造（運搬用部材が移 動できるもの B60P; 裏張り B60R13/00）
	F	フェンダライナ		A 調整自在のもの
	G	トリム, モ - ルまたはオ - パフェ ンダ		Z その他のもの
	H	旧型泥除け, 例 . 旧型車両用のもの	33/02	・プラットホ - ム; 無蓋の荷物収容室
	J	・旧型泥除け支持装置		A 本体
	Z	その他のもの		T ・複数板金製の側板・底板一体型
		・床または底部の構成体		B ・床部・床板部分（B62D33/02T 優先）
25/22	A	車種を特徴とするもの, 例 . 農用車ま たは建設車両の床またはステップ部		C ・複数の型材・板金を連結したもの
	B	・キャブオ - バ型車		R 煽戸によらない荷物の搬出入, 移動 防止（一般 B60P）
	C	エンジンル - ム以前の構造		S キャブ近傍における荷台構造・装備 品
	D	ダッシュフロア下部の構造		Z その他のもの, 例 . 観音開きの煽戸
	E	フロントフロア部以後	33/023	・側板またはテ - ルゲ - トの構造 [5]
	F	・サイドシル部分		E 側板またはテ - ルゲ - ト本体（ロ - ブ掛け用フック部は B60P）
	G	・フロアパンまたはフロアトンネル部 分		W ・板金製
	H	・リヤフロアとの境界部以後		F ・複数の押出型材を連結したもの
	J	・トランクル - ム部分（タイヤ収納 部 B62D43/08, B62D43/10）		X ・ボルト・ナットを用いずに連結す るもの
	K	・リヤエンド部分		Q ステップ, 照明具等の装備品取付け ・関連構造
25/24	L	ジャッキアップポイント部分または タイダウンフック（牽引用は B60D1 /04）		Z その他のもの
	N	アンダ - ガ - ドまたはアンダ - カバ -	33/027	... 可動性の [5]
	Z	その他のもの		G 側板またはテ - ルゲ - トと荷台と の連結, 例 . ヒンジ（ダンプ車にお ける当該部分のヒンジは B60P1 /26）
		・踏板, 踏段, または上部構造の構成体と して同様のもの（車両における他の踏 段, 梯子状の物, または踏板 B60R）		J 開閉駆動装置・助力手段
		・可動または取り外し可能な閉鎖部材を もつ入口のある上部構造の構成体（車 両の燃料タンクのための入口カバ - B60K15/05）[5]		Y ・流体圧利用型・バネ力以外の作動 力を用いたもの
	A	排水または排液用プラグ（プラグそ れ自体 F16J13/14）	33/03	... 下方開放による [5]
	Z	その他のもの, 例 . 点検蓋（B62D25 /10J, B62D25/10K 優先）	33/033	... 取りはずし自在の [5]
		上部構造の構成体を結合するもの	33/037	... そのための掛け金手段 [5]
		・剛性のもの		K 閉鎖姿勢維持手段, 例 . ロック
		・弾力性のあるもの		L ・門型
27/00		・簡単に取外しのできるもの		M ・係合体を係合孔に出没するもの
		その材質に特徴のある上部構造		N ・フック状体を突起状体に掛止す るもの

33/04	Z	その他のもの
		・囲いのある荷物収容室
	A	本体
	B	・構成パネル・その連結
	D	・通風又は保冷パネルの連結
	E	・天板と側板との連結 (B62D33/04D 優先)
	C	扉・開閉可能な屋根に関するもの (一般 B60J)
	F	荷物の整理、収納空間の調整装置、例、棚板の取付け
33/06	Z	その他のもの
		・運転台
	A	包囲、密閉型キャブ本体 (B62D33/063-B62D33/073 優先)
	B	・キャブオ - バ型であるもの
	C	・車体に特徴があるもの
	D	・荷台、荷箱との関連に特徴があるもの
	E	開放型キャブ本体 (B62D33/063-B62D33/073 優先)
	F	・フォ - クリフト
	Z	その他のもの
33/063		・ある位置から少なくとも一つの別の位置へ可動のもの、例、ティルト可能なもの、縦軸の回りを旋回自在のもの、車両の一側面から反対側へ移動可能なもの [5]
33/067		・・・ティルト可能なもの [5]
	H	ティルト装置
	J	・ト - ションバ - を用いたもの
	K	・流体圧を用いたもの
	L	・制御装置 (ロック装置との関連 B62D33/07T)、例、ティルト装置のブレ - キ
	M	・・・電気的なもの
	P	・ロストモ - ション手段付
	Q	・・ティルト力伝動機構内に有るもの
	V	フロントマウント部 (マウント一般 B62D27/00)
	W	・フロ - ティング型
	X	・・板ばね・ト - ションバ - を用いたもの
	Y	リヤマウント部 (マウント一般 B62D27/00)
	Z	その他のもの
33/07		・・・・ティルトまたは運転位置に運転台をロックする装置に特徴のあるもの [5]
	R	通常運転姿勢にキャブをロックする装置
	S	・ラッチ型、例、
		
		入型
	T	・操作部・電氣的・流体圧的制御装置
	U	キャブを持上状態に維持するステ -
	N	流体圧装置におけるキャブの落下防止ストッパ
	Z	その他のもの

33/073		・・・車両制御装置の特殊な適用に特徴のあるもの [5]
33/077		・車両フレ - ムに対する上部構造の結合を特徴とするもの [5]
33/08		・調整可能な手段からなるもの (B62D33/10 が優先) [5]
33/10		・フレ - ム上での上部構造懸架手段からなるもの [5]
35/00		流線の形状に特徴のある車両の車体
	A	車体前面部の流線に関するもの
	B	・フロントコ - ナ - 部の流線に関するもの
	C	車体後面部の流線に関するもの
	D	キャブと荷箱・荷台間の流線に関するもの
	E	・キャブル - フ上に整流体を取付けたもの
	F	・流線の角度が調節可能なもの
	G	・他の機能〔例、照明、空調、物入れ〕の兼備その機能部品との関連
	Z	その他のもの
35/02		・下部外面が流線型のもの
37/00		制御された懸架装置を持たない車体の安定装置
37/02		・空気力学的装置によるもの
	A	フロントスポイラ・エアダムスカート
	B	・作用角が調節可能なもの
	C	リヤスポイラ
	D	・取付、支持構造
	E	・作用角が調節可能なもの
	F	・他の機能〔例、照明、空調〕の兼備、その機能部品との関連〔アンテナ機能または反射鏡をもつものを含む〕〔照明装置を付けたものの主分類は、B60Q、光反射板も同じ〕
	Z	その他のもの
37/04		・移動質量の装置によるもの
37/06		・・回転儀を利用するもの
39/00		車両の車体で他に分類されないもの
41/00		衝突の際に車両を同定するのに適合するもの；衝突範囲を印しまたは記録するのに適合するもの
43/00		予備タイヤの収容具、支持具、または取付装置
43/02		・車体の外部に設けられるもの
43/04		・・車体の下部に取付けられるもの
	A	索による吊り下げ
	B	・吊り下げ板
	C	・巻上げ装置
	D	・サイクロギヤ式巻上げ装置
	E	・安全装置〔逆転防止〕
	F	タイヤキヤリア
	G	・タイヤキヤリア係止具
	Z	その他〔盗難防止等〕
43/06		・車体の内部に設けられるもの
43/08		・・垂直に配置されるもの
43/10		・・水平に配置されるもの
		型によって類別される自動車または付随車；その部品または付属品で他に分類されていないもの
47/00		主として旅客輸送用自動車または付随車 (上部構造 B62D31/00) [3]
47/02		・大量の旅客輸送用のもの、例、団体用バス

49/00	トラクタ（歩行式のもの B62D51/04; 無限軌道帯を特徴とするもの B62D55/00）	51/06 107	・・・操縦ハンドル
B	フレ - ム	A	折畳みできるもの
C	フエンダ・ボンネット・ステップ	B	防振に関するもの
D	キャビン〔インパネ・ステアリング・シート等〕	C	コネクト・ロッドに関するもの
E	動力装置〔エンジン・ミツシヨン・クラッチ・PTO 等〕	D	取手に関するもの
F	操作レバ -	E	取付け手段に関するもの
H	油圧装置	Z	その他のもの
J	車輪及び車軸	51/06 108	・・・ハンドルの位置を調節するもの
K	作業機	A	長さを調節するもの
M	安全装置	B	幅を調節するもの
N	備品〔バッテリー・収納箱・ラジオ・方向指示器・歩み板〕〔洗車ホ - ス格納装置〕	Z	その他のもの
P	保護カバ - 〔防熱板〕	51/06 109	・・・ピボット軸のまわりに調節するもの
Q	燃料タンク〔配置・取付含む〕	A	垂直軸のまわりに調節するもの
R	荷物運搬に適したトラクタ	B	水平軸のまわりに調節するもの
S	前後進トラクタ	Z	その他のもの
T	高架型トラクタ	51/06 110	・・・安全装置（ハンドル逆転時における突進の防止）
Z	その他〔全体構成含む〕	51/06 111	・・・後進時の事故防止装置をもつもの（後方障害物に対する作業者の保護）
49/02	・持ち上げ装置を装備するように修正されたもの	53/00	トラクタと付随車とが結合されたもの；路面車両（五車輪用連結器以外のトラクタ用連結器 B60D）
49/04	・押し出し装置を装備するように修正されたもの	A	間接車両
49/06	・多目的に適合するもの	B	連結車両〔  〕
49/08	・転覆または転倒を防止する装置を有するもの（車両に特に適合され、またはそれに配置された推進ユニット制御装置の安全装置 B60K28/00）〔4〕	C	ダンプ式車両
A	カウンタ・ウエイトによるもの	D	操舵機構
B	・横方向に並べるもの	E	ブレ - キ機構
C	・上下方向に重ねるもの	F	動力伝達機構
E	・材料に特徴のあるもの	G	連結部の構成
F	・ウエイトが前後移動するもの	H	・屈折角規制部材
G	・ウエイトが揺動するもの	Z	その他のもの
Z	その他のもの	53/02	・単一軸のトラクタと単一軸のトレ - ラとからなっているもの
51/00	運転者用の座席のないことを特徴とするもの	A	ハンドトラクタとトレ - ラとが連結しているもの
51/02	・車両内で運転者が立つようにしたもの	B	動力伝達、ステアリング、クラッチ装置
51/04	・運転者が歩行するもの	Z	その他のもの
51/06	・・・単一軸の歩行式トラクタ	53/04	・他の車両の前部または後部を支持する装置を持って他の車両荷重の重要部を支持する車両からなるもの
A	動力伝達装置〔エンジン搭載・ミツシヨン・PTO 等〕	A	ド - リ付大型トレ - ラ
B	車輪・車軸〔補助車輪含む〕	B	ポ - ルトレ - ラ
C	操作装置〔クラッチ・クラッチ表示、ブレ - キレバ - 〕	C	サスペンション、ステアリング
D	作業機〔噴霧・除雪・ポンプ等〕	Z	その他
E	備品〔バッテリー・燃料タンク・スタンド・ライト等〕	53/06	・・・セミトレ - ラ
F	前後にハンドルを回動できるハンドトラクタ	A	タンク型及び箱型トレ - ラ
G	ハンドトラクタへの作業機の取付	Z	その他
H	各種カバ -	53/08	・・・第五車輪を持つトラクタの連結器
Z	その他のもの	A	キングピンに関するもの
51/06 101	・・・機枠	B	リフトに関するもの〔カプラの昇降するものを含む〕
51/06 102	・・・エンジン載台、前方機枠	C	サスペンションに関するもの
51/06 103	・・・後方機枠	D	サ - ビスラインに関するもの
51/06 104	・・・安定装置	E	ロックに関するもの
51/06 105	・・・重錘によるもの	Z	その他のもの
51/06 106	・・・エンジン等の構成部を移動させるもの	53/10	・・・偶然の連結解放を防止する装置を持つもの

53/12	・・・自動連結装置	A	リンクとシユ - との結合
55/00	無限軌道車 ( 操向部門 B62D11/00 )	Z	その他
55/02	・軌道帯および付随の車輪を持つもの	55/205	・・・軌道帯リンク間の連結 [4]
55/04	・軌道帯および選択自在の車輪を持つもの、例、無限軌道車から車輪付車両または万能車両に転換できるもの	A	マスタリンクの連結
55/06	・軌道帯をもち接地車輪がないもの	Z	その他
55/065	・・・多軌道帯型車両、すなわち、三つ以上の軌道帯をもつもの [4]	55/21	・・・横ビボットピンにより連結されたリンク [4]
55/07	・・・単軌道帯型車両 [4]	A	シ - ル装置
55/075	・・・階段を昇降するための軌道帯車両 ( 磁氣的または空気接地部をもつもの B62D55/265; 病人または身体障害者に特に適したいすまたは個人輸送手段 A61G5/00 ) [4]	Z	その他 ( リンク用ブツシユを含む )
A	ハンドカ - ト型	55/215	・・・リンク間の弾性連結 [4]
B	・前後に軌道帯を有するもの	55/22	・・・背面方向へのたわみを防止または修正する配置
Z	その他 ( 車椅子運搬車含む )	55/24	・・・連続してたわむ型のもの、例、ゴム帯
55/08	・無限軌道帯 ; その部品	55/247	・・・気体を満たした、または膨脹可能な弾性軌道帯 ( 膨脹可能な弾性体への弁の取付け B60C29/00 ) [4]
A	脱輪防止装置	55/253	・・・一またはそれ以上のケ - ブルまたは類似要素で連結された要素を有するもの [4]
B	下部ガ - ド板	A	接地ラグ
Z	その他	B	芯金、連結機、グロ - サ
55/084	・・・車両に取り外し自在に、調整可能に、または拡張できるように装備された無限軌道帯ユニットまたはキャリッジ、例、携帯可能な軌道帯ユニット ( B62D55/07 が優先 ) [4]	C	補強、キャンパス、金網
55/088	・・・異物をしめ出しまたは取除く装置を持つもの、例、シ - ル装置、軌道帯リンクまたはスプロケットを自ら清掃するもの、デフレクタ板またはスクレ - パ [4]	D	接続部、製造に特徴のあるもの
55/092	・・・潤滑装置を有するもの ( 潤滑一般 F16N ) [4]	E	履帯の構成に特徴のあるもの
55/096	・・・騒音減少装置を有するもの [4]	Z	その他のもの
55/10	・・・台車 ; フレ - ム ( 軌道帯の緊張装置 B62D55/30 )	55/26	・・・接地用部品または部材
A	長さ・巾・高さが変更するもの	A	平板型のもの
B	機枠構造 ( イコライザパ - 含む )	B	三角型のもの
Z	その他	Z	その他
55/104	・・・車輪、ロ - ラ、ボギ - またはフレ - ム用懸架装置 ( 車両懸架装置一般 B60G ) [4]	55/265	・・・磁気または空気粘着部を有するもの [4]
55/108	・・・機械的スプリング、例、ト - ションパ - 、を有するもの [4]	55/27	・・・変動地表を進行するため異なる型式のつかみ金を有するもの [4]
55/112	・・・流体スプリング、例、流体圧、空気圧スプリング、を有するもの [4]	55/275	・・・路面板、例、トレッドが地表に切込まないようにした装置、を有するもの [4]
55/116	・・・懸架装置に対する作用による車台の姿勢または位置の制御、例、傾斜に対する補償 [4]	55/28	・・・分離できるもの
55/12	・・・駆動鎖輪の配置、位置選定、または適合装置	55/30	・・・軌道帯の緊張装置
A	スプロケット	A	油圧式のもの
Z	その他	B	バネ・ネジ式のもの
55/125	・・・最終駆動装置 [4]	Z	その他
55/13	・・・交換容易なモジュラ - 型 [4]	55/32	・無限軌道帯方式の組立て、分解、修理または保守 [4]
55/135	・・・取り外し可能な駆動クラウンを有するもの [4]	57/00	車輪または軌道帯以外の他の推進装置または接地装置を単独または車輪または軌道帯に加えて有することを特徴とする車両 ( そり B62B; 自動車そり B62M ) [5]
55/14	・・・ロ - ラの配置、位置選定、または適合装置	57/02	・接地推進装置を持つもの、例、足踏部材
A	ロ - ラ単体	K	吸着装置を持つもの
Z	その他	L	・吸着装置が磁石式のもの
55/15	・・・取付け装置、例、ブッシング、車軸、ベアリング、シ - リング [4]	M	・吸着装置が真空式のもの
55/18	・・・軌道帯 ( 自己清浄性軌道帯リンク B62D55/088 ) [4]	N	管内、管外移動
55/20	・・・関節型のもの、例、鎖	P	階段登高、段差乗り越え
		Z	その他のもの
		57/024	・・・無限軌道帯で特に傾斜面または垂直面上の移動に適するもの ( 階段を昇降するための軌道帯車両 B62D55/075; 階段を昇降するためのハンドカ - ト B62B5/02 ) [5]
		K	吸着装置を持つもの
		L	・吸着装置が磁石式のもの
		M	・吸着装置が真空式のもの

	N	管内, 管外移動		C	・ドア
	P	階段登高, 段差乗り越え		Q	・メインボデー
	Z	その他のもの		Z	その他のもの
57/028		・車輪の他に機械的脚をもつもの (B62D57/024 が優先; 車両の全体または一部を支持, 持ち上げまたは移動するための地上に置かれて使用される車両用付属品 B60S9/00) [5]	65/02		・サブユニットまたは部品の, 車体, その他のサブユニットまたは部品への組み付け, 位置決め [7]
	K	吸着装置を持つもの	65/04		・異なる機能を持つサブユニットから成るユニットの組み付け, 例. エンジンとボンネットからなるユニット (B62D65/06-B62D65/16 が優先) [7]
	L	・吸着装置が磁石式のもの	65/06		・ドア, 窓, 開閉式の屋根, トランクリッド, ボンネット, ウェザ - ストリップまたはシ - ル [7]
	M	・吸着装置が真空式のもの		A	ドア
	N	管内, 管外移動		B	ガラス
	P	階段登高, 段差乗り越え		C	ボンネット, トランクリッド
	Z	その他のもの		D	サンル - フ
57/032		・交互にまたは連続して持ち上げられる支持台と脚をもつもの; 交互にまたは連続して持ち上げられる足または滑走部をもつもの (B62D57/024 が優先) [5]		Z	その他
	K	吸着装置を持つもの	65/08		・・・ウェザ - ストリップまたはシ - ル [7]
	P	階段登高, 段差乗り越え	65/10		・エンジン, クラッチまたはトランスミッション [7]
	Z	その他のもの		A	エンジン
57/036		・らせん形のもの, 例. アルキメデスのらせん (B62D57/024 が優先) [5]		B	クラッチ, トランスミッション
57/04		・接地推進装置とは別の装置を持つもの, 例. プロペラを持つもの (ジェット推進装置 B60K)		Z	その他
59/00		駆動車輪または類似のものを持つ付随車	65/12		・サスペンション, プレ - キまたは車輪 [7]
59/02		・外部から駆動されるもの		A	サスペンション
59/04		・付随車に設けられている推進装置から駆動されるもの		B	プレ - キ
61/00		車輪の配列または数に特徴のある自動車または付随車であって, 他に分類されないもの, 例. 4 つの車輪を菱形に配列したもの		C	タイヤ
61/02		・車両の縦中心線に沿って縦に並んだ二つの路面車輪を持つもの		Z	その他
61/04		・同軸上に二車輪を持つもの	65/14		・車両内装部品, 例. シ - ト, ライニング, トリム, 計器板 [7]
61/06		・三車輪を持つもの		A	シ - ト
61/08		・単一の前輪を持つもの		B	計器板
61/10		・四車輪以上持つもの		Z	その他
61/12		・数を変更自在の接地車輪を持つもの, 例. 他の車輪より高所に配設された数個の車輪を持つもの, または出沒自在の車輪を持つもの (移動させる目的のみのもの B60S)	65/16		・車両外装部品, 例. バンパ -, ライト, ワイパ - [7]
63/00		自動車または付随車で他に分類されないもの		A	バンパ -
63/02		・自動車		B	ライト
63/04		・部品または付属品の構成部材		C	ワイパ -
63/06		・付随車 (居住設備を有する車両, 例. キャラバン, キャンピングカー - または類似の車両 B60P3/32)		Z	その他
	A	二輪式トレ - ラ	65/18		・自動車またはトレ - ラ - の製造ラインに特に適合する輸送, 搬送または牽引システム [7]
	B	作業装置を搭載したトレ - ラ		A	吊り下げ式搬送装置
	Z	その他		B	自走台車
63/08		・部品または付属品の構成部材		C	移載装置・同期装置
	A	座席及び日除け		D	生産ラインの管理システム [ 部品の識別 ]
	Z	その他		Z	その他
65/00		自動車またはトレ - ラ - の設計, 製造, 例. 組立て, 解体, または構造的な変更で他に分類されないもの	67/00		回収可能な部品, 例. リサイクル用, を回収するための車両の解体 (破壊や変形による車両の破棄 B09B3/00, B09B5/00) [7]
	A	板金の組立方法及び組立装置			検知して感応する走行状態に関し, グル - プ B62D6/02 - B62D6/10 を除き, グル - プ B62D6/00 に関連したインデキシング系列 [5]
	B	・フ - ド・トランクリッド・フレ - ム	101:00		路上速度 [5]
			103:00		走行方向における加速または減速 [5]
			105:00		牽引損失, 例. 車輪の回転または滑り [5]
			107:00		温度 [5]

---

109:00	運転者または操作者の存在，不在または不活動状態，例．クラッチ，ブレキまたはスロットルの操作の検知によるもの [5]
111:00	車両の所期進路を乱す力，例．走行方向に対し横に作用する力 [5]
113:00	操向機構の動作位置，例．操向車輪またはハンドル [5]
115:00	連結式車両の連結角度；牽引車両に対する牽引棒の角度 [5]
117:00	ハンドル角速度 [5]
119:00	ハンドルトルク [5]
121:00	操向リンクにかかる力 [5]
123:00	車両設備のための流体圧力供給，例．動力駆動操向装置用；圧力発生，圧力消滅またはそれらの限界値；潤滑または他の流体の容量 [5]
125:00	選択された特定のギヤ比 [5]
127:00	エンジン回転数 [5]
131:00	積載量，荷重に係る車両の高さを含む；車両振動減衰手段の状態 [5]
133:00	平衡または傾斜，道路の勾配を含む [5]
135:00	空気の湿気含有量 [5]
137:00	グル - プ B62D101/00-B62D135/00 において分類されない状態 [5]

---

